

metos

Yleiskone Karhu

MK-IS
MK-IS ERGO

TYYPPI: AR30, AR40, AR60, AR80, AR100

Asennus- ja käyttöohjeet



Hyvä asiakkaamme,

Onnittelumme, että valitsitte Metos-laitteen palvelemaan keittiötoimintojanne. Teitte hyvän valinnan. Teemme parhaamme, jotta Teistäkin tulisi tyytyväinen Metos-asiakas, niinkuin tuhansista asiakkaistamme ympäri maailmaa.

Tutustukaa huolellisesti tähän käsikirjaan. Käsikirjassa kerrotaan oikeista, turvallisista ja tehokkaista käyttötavoista, joilla laitteesta saa parhaan mahdollisen hyödyn.

Oikeudet teknisiin muutoksiin pidätetään.

Tarvitessanne huoltoa tai teknistä apua, ilmoittakaa meille jo ensimmäisellä kerralla laitteen valmistenumero, joka löytyy laitteesta olevasta tuotekilvestä. Se nopeuttaa Teidän palveluanne. Täyttäkää allaoleville viivoille valmiiksi lähimmän Metos-huoltopisteen yhteystiedot, niin asiointinne on nopeaa ja vaivatonta.

METOS TEAM

Metos-huollon puhelinnumero: _____

Yhteyshenkilö: _____

1. Yleistä	1
1.1 Ohjeessa käytettyjen kuvioiden merkitys	1
1.2 Laitteessa käytettyjen kuvioiden merkitys	1
1.3 Ohjeiden ja laitteen yhteenkuuluvuuden tarkistaminen	1
2. Turvaohjeet	2
2.1 Turvaohjeet vikatilanteessa	2
3. Toiminnallinen kuvaus	3
3.1 Monitoimisäädin	3
4. Käyttöohjeet	4
4.1 Yleiskoneen käyttö	4
4.1.1 Uudelleenkäynnistäminen hätäseis pysäyttämisen jälkeen	5
4.1.2 Ylikuormitus	5
4.1.3 Suurimmat suositellut nopeudet:	5
4.1.4 Kapasiteettitaulukko:	6
4.1.5 Oikeiden työkalujen käyttö	6
4.2 Puhdistus	7
5. Asennus	8
5.1 Asennuksen valmistelu	8
5.2 Asennus	8
5.3 Sähköliitännät	8
6. Tekniset tiedot	9

1. Yleistä

Lue huolellisesti nämä ohjeet, koska ne sisältävät tärkeää tietoa laitteen oikeasta, tehokkaasta ja turvallisesta asentamisesta, käytöstä ja huoltamisesta.

Säilytä tämä ohje huolellisesti mahdollisia muitakin käyttäjiä varten.

Tämän laitteen asennus on suoritettava valmistajan antamien ohjeiden mukaisesti paikallisia ohjeita ja määräyksiä noudattaen. Laitteen saa liittää sähkö- ja vesiverkostoon ainoastaan tarvittavan ammattipätevyyden omaava henkilö.

Tätä laitetta käyttävien henkilöiden tulee olla perehdytettyjä laitteen oikeaan ja turvalliseen käyttöön.

Kytke laite pois päältä mikäli se vikaantuu tai toimii normaalista poiketen. Laitteelle on tehtävä säännölliset, ohjeessa mainitut toimintojen tarkastukset. Käytä laitteen huoltamiseen valmistajan valtuuttamaa huoltoliikettä sekä alkuperäisiä varaosia.

Mikäli ylläolevia ohjeita ei noudateta, saattaa laitteen turvallisuus vaarantua.

1.1 Ohjeessa käytettyjen kuvioiden merkitys



Tämä kuvio kertoo tilanteesta, jossa saattaa esiintyä vaaratekijä. Annettuja ohjeita on noudatettava, jotta tapaturman vaaraa ei syntyisi.



Tämä kuvio kertoo oikeasta suoritustavasta, jolla huonon lopputuloksen, laitevaurion tai vaaran mahdollisuus vältetään.



Tämä kuvio kertoo käyttösuosituksista ja vihjeistä, joilla laitteesta saadaan paras mahdollinen hyöty.

1.2 Laitteessa käytettyjen kuvioiden merkitys



Tämä kuvio laitteen osassa osoittaa, että osan takana on jännitteellisiä osia. Osan suojaamaan tilaan tunkeutuminen on kielletty ja sen irrottaminen on sallittu ainoastaan henkilölle, joka omaa sähkölaitteiden asentamiseen ja huoltamiseen tarvittavan ammattipätevyyden.

1.3 Ohjeiden ja laitteen yhteenkuuluvuuden tarkistaminen

Laitteen arvokilvessä on sarjanumero. Mikäli laitteen ohjeet ovat kadonneet, on mahdollista tilata valmistajalta tai hänen paikalliselta edustajaltaan uudet ohjeet. Tällöin tulee ehdottomasti ilmoittaa arvokilvessä oleva sarjanumero.

2. Turvaohjeet

Yleiskone on tarkoitettu sellaisten massojen ja taikinoiden valmistamiseen, jotka eivät käsittelyvaiheessa aiheuta käyttäjälle vahinkoa.

Koneessa tulee käyttää ainoastaan A/S Wodschow & Co:n valmistamia tai Hackman Metos Oy Ab:n myymiä lisälaitteita.

Ennen laitteen käynnistämistä on varmistettava, että kulho on oikeassa toiminta-asennossa.



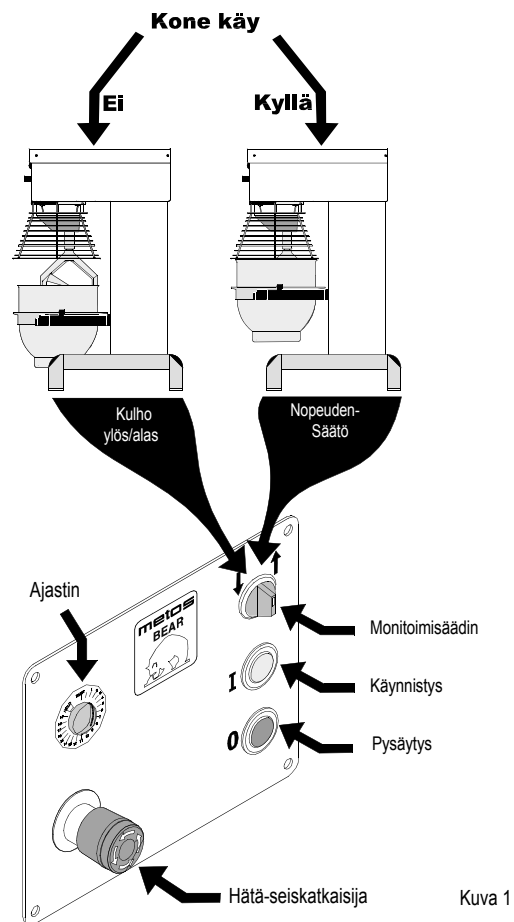
Koneen käydessä ei käsiä saa laittaa kulhoon.

2.1 Turvaohjeet vikatilanteessa

Ennen vian korjaamista on laite kytkettävä irti sähköverkosta.

3. Toiminnallinen kuvaus

3.1 Monitoimisäädin



Kuva 1

Monitoimisäätimellä laitteen ohjauspaneelissa (kuva 1) ohjataan:

- Kulhon nosto/lasku -toimintaa
- Sekoittajan pyörimisnopeutta

Säätimen toiminta määräytyy sen mukaan onko kone käynnissä vai ei

4. Käyttöohjeet

4.1 Yleiskoneen käyttö

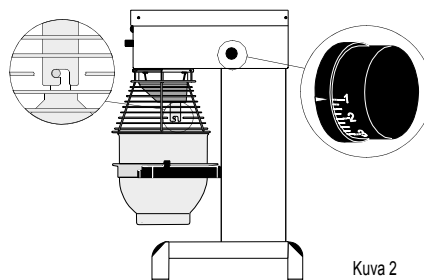
- A Laita sekoitustyökalu kulhoon.
- B Avaa turvasuojus.
- C Aseta kulho työkaluineen kulhonkannattimille. Tarkista, että kulho on hyvin paikoillaan ja työnnä se aivan kannattimien takaosaan asti. Kiinnitä työkalu sekoitusakseliin kääntämällä työkalun ohjaintappi pohjaan saakka (kuva 2).
- D Sulje turvasuojus
- E Väännä monitoimisäädintä myötäpäivään (nuoli ylös). Kulhonnosto käynnistyy.
- F Kun kulho on saavuttanut käyttökorkeuden voit käynnistää työkalun.
- G Säädä ajastimella haluttu aika tai aseta se HOLD-asentoon (kuva 1.)
- H Paina vihreää käynnistypainiketta (I, kuva 1.)
- I Väännä monitoimisäädintä myötäpäivään nostaaksesi nopeutta (kuva 1.) kunnes saavutat halutun nopeuden. Nopeutta voidaan lukea koneen kyljessä olevasta nopeuden osoittimesta (kuva 2.)
- J Kun työvaihe on valmis sekoittaja voidaan pysäyttää painamalla punaista pysäytys-painiketta. Sekoittaja pysähtyy myös kun ajastin-aika loppuu. Molemmissa tapauksissa sekoittajan pyörimisnopeus laskee kunnes pysähtyy.
- K Kun sekoittaja on pysähtynyt kulho lasketaan ala-asentoon vääntämällä monitoimisäädintä vastapäivään (nuoli alas).

Pulssi toiminto Jos haluat sekoittaa ainekset sykäyksittäin välttääksesi raaka-aineiden roiskumista ympäristöön.

- Käännä ajastin”hold/pito” -asentoon tai valitse aika
- Pidä punaista pysäytys-painiketta (0) painettuna ja paina samanaikaisesti käynnistys-painiketta (I) sykäyksittäin niin kauan kuin haluat laitteen käyvän
- Laske kulho alas vääntäen kytkintä vastapäivään



Käytä hätä-seis painiketta vain hätätapauksissa!



4.1.1 Uudelleenkäynnistäminen hätäseis pysäyttämisen jälkeen

Jos hätä-seiskatkaisu on aktivoitu kulhon noston tai laskun aikana:

- Vapauta hätä-seiskaisija (kuva 1.) kääntämällä sitä vastapäivään.
- Kulhon nostoa/laskua voidaan jatkaa

Jos hätä-seiskatkaisu on aktivoitu käytön aikana etkä halua käynnistää sekoittajaa samalla nopeudella:

- Laske kulho ala-asentoon vapauttamalla hätäseiskatkaisijaa, avaa laitteen kansi ja paina pientä punaista nappia etupellin yläosassa. Käännä sitten monitoimisäädintä vastapäivään (nuoli alas).
- Irrota sekoitustyökalu sekoitusakselista
- Sulje turvasuojus, nosta kulho kannattimillaan yläasentoon, käynnistä sekoittaja ja säädä monitoimisäätimellä matalin nopeus.
- Pysäytä sekoittaja. Tämän jälkeen laitetta voidaan käyttää normaalisti

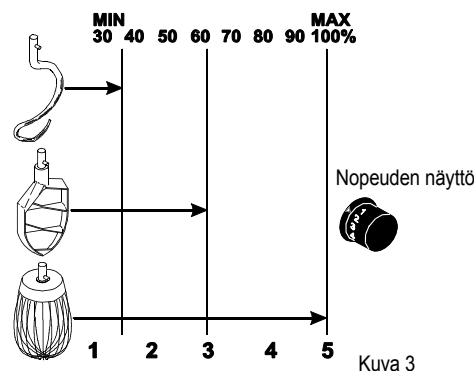
Jos hätä-seiskatkaisu on aktivoitu käytön aikana matalalla nopeudella ja haluat jatkaa samalla nopeudella:

- Vapauta hätä-seiskatkaisija (kuva 1.) kääntämällä sitä vastapäivään.
- Paina käynnistys-painiketta niin sekoittaja käynnistyy uudelleen samalla nopeudella kun pysäytettäessä. Tämän jälkeen nopeutta voidaan säätää halutuksi monitoimisäätimellä.

4.1.2 Ylikuormitus

Älä ylikuormita yleiskonetta. Tiiviit ja raskaat taikinat saattavat vähentää työskentelykapasiteettia 75 %:lla. Kapasiteetti alenee myös, mikäli työvälineiden nopeutta nostetaan yli suositellun nopeuden tai käytetään vääriä työvälineitä. Suuret rasvakimpaleet tai jäähdetyt ruoka-aineet täytyy pienentää, ennenkuin ne laitetaan kulhoon. Pitkäaikaisesta ylikuormituksesta johtuen koneen ylikuormitussuoja pysäyttää moottorin. Kone voidaan käynnistää uudelleen n. 3 min kuluttua.

4.1.3 Suurimmat suositellut nopeudet:



Käyttöohjeet

4.1.4 Kapasiteettitaulukko:

Hiivataikina	AR30	AR40	AR40P	AR60	AR60P	AR80	AR100	AR140
AR=60%	17 kg	25 kg	27 kg	37 kg	41 kg	54 kg	68 kg	85 kg
AR=50%	10 kg	15 kg	20 kg	30 kg	36 kg	44 kg	55 kg	67 kg
AR=40%	7 kg	9 kg	14 kg	23 kg	27 kg	28 kg	45 kg	58 kg

AR=Nesteen paino x 100 Kiinteän paino

Esim. resepti jossa on 1 kg kiinteitä aineita ja 0,4 kg nestettä $0,4 \text{ kg} \times 100 = 40\%$ 1 kg

Jos käytetään esimerkiksi AR30 konetta ja taikinan AR=40% on koneen maksimi kapasiteetti taulukon mukaisesti 7 kg. Kiinteiden aineiden paino taikinassa lasketaan seuraavasti:

Kiinteiden paino = Max. kapasiteetti x 100 = 7 kg x 100 = 700 g AR+10040 + 100

Nesteen paino = 7 kg - 5 kg = 2 kg

Muita tuotteita	Maks. kapasiteetti							
	AR30	AR40	AR40P	AR60	AR60P	AR80	AR100	AR140
Munan valkuainen 1l=30 munaa	4 l	6 l	6 l	9 l	9 l	12 l	14 l	14,5 l
Kuohukermaa	6 l	9 l	9 l	12 l	12 l	17 l	20 l	26 l
Majoneesi (1 = öljyä)	11 l	12 l	14 l	19 l	20 l	24 l	38 l	43 l
Perunamuusi	18 kg	24 kg	28 kg	36 kg	36 kg	48 kg	60 kg	81 kg
Hiivataikina l	4 l	6 l	8 l	9 l	12-15 l	12 l	15 l	20 l
Sokerikakku	18 kg	24 kg	30 kg	36 kg	48 kg	48 kg	60 kg	81 kg

4.1.5 Oikeiden työkalujen käyttö

Sekoitustyökalujen suositeltu käyttö

Vispilä	Mela	Koukku
Kerma Munan valkuainen Majoneesi ym vaahdot	Kakkutaikina Voitaikina Vohvelitaikina Juheliha Perunamuusi ym..	Pullataikina Tumma leipä ym raskaat taikinat



Älä lyö vispilää esim. kulhon reunaan vastaan tyhjentääksesi sen tuotteesta vaan käytä nuolijaa. Vispilä on tarkoitettu vain kevyiden, ilmavien vaahtojen valmistamiseen. Perunamuusin tekemiseen suosittelemme sekoitusmelaa tai erikoisvispilää (lisävaruste). Raskaat massat saattavat vääntää vispilän lankoja siten, että niiden muodostama ristikko aukeaa tai langat venyvät ja ottavat kulhon pohjaan kiinni.

4.2 Puhdistus

Yleiskone puhdistetaan käytön jälkeen päivittäin. Laitteen ulkopinta puhdistetaan pehmeällä, neutraaliin pesuaineeseen kostutetulla liinalla. Synteettisiä ja vahvoja pesuaineita tulee käyttää varoen, koska ne saattavat vahingoittaa laitteen voitelua. Irrotettava turvasuojus voidaan pestä astianpesukoneessa.



Työvälineet saa pestä vain pesuaineella, joka ei vahingoita alumiinia.

Letkun tai painepesurin käyttö puhdistuksen yhteydessä on kiellettyä. Lattioita pestessä letkupesulla on varottava veden roiskumista yleikoneen pinnoille

5. Asennus

5.1 Asennuksen valmistelu

Tarkista, että pakkauksesta löytyy laitteen lisäksi myös irtonaiset osat, kuten kulho, työvälineet ja rasvakannu, lattiamalleille muovisuojat jalkoihin sekä säätöpalat.

5.2 Asennus

Laite voidaan sijoittaa suoraan lattialle. Kiinnityspultteja käytetään vain erikoisolosuhteissa, kuten esim. laivoissa.

Laite tulee asentaa kumitassuille, sillä ne ehkäisevät sekä tärinää että ruostumista. Jos lattia on epätasainen, tulee jalat vaarata toimituksen mukana tulevilla säätöpalloilla.

5.3 Sähköliitännät

Tarkista, että koneen arvokilvessä ilmoitetut sähköarvot vastaavat asennuspaikan arvoja. Arvokilpi on kiinnitetty koneen oikealle sivulle.



Tarkista ennen käyttöönottoa että pyörimissuunta on oikea. Sekoituspään etuosassa oleva nuoli osoittaa pyörimissuunnan. Ohjaa kulhonkannattimet yläasentoon monitoimisäätimellä ja käynnistä kone (ilman sekoitustyökalua) ja tarkista pyörimissuunta. Jos kone pyörii väärään suuntaan muutetaan kiertosuuntaa vaihtamalla kaksi vaihetta liitäntäkap selissa tai moottorissa

Sähköliitännät on suoritettava paikallisten määräysten mukaisesti.

6. Tekniset tiedot

Rakenne

AR30 asennusmitat

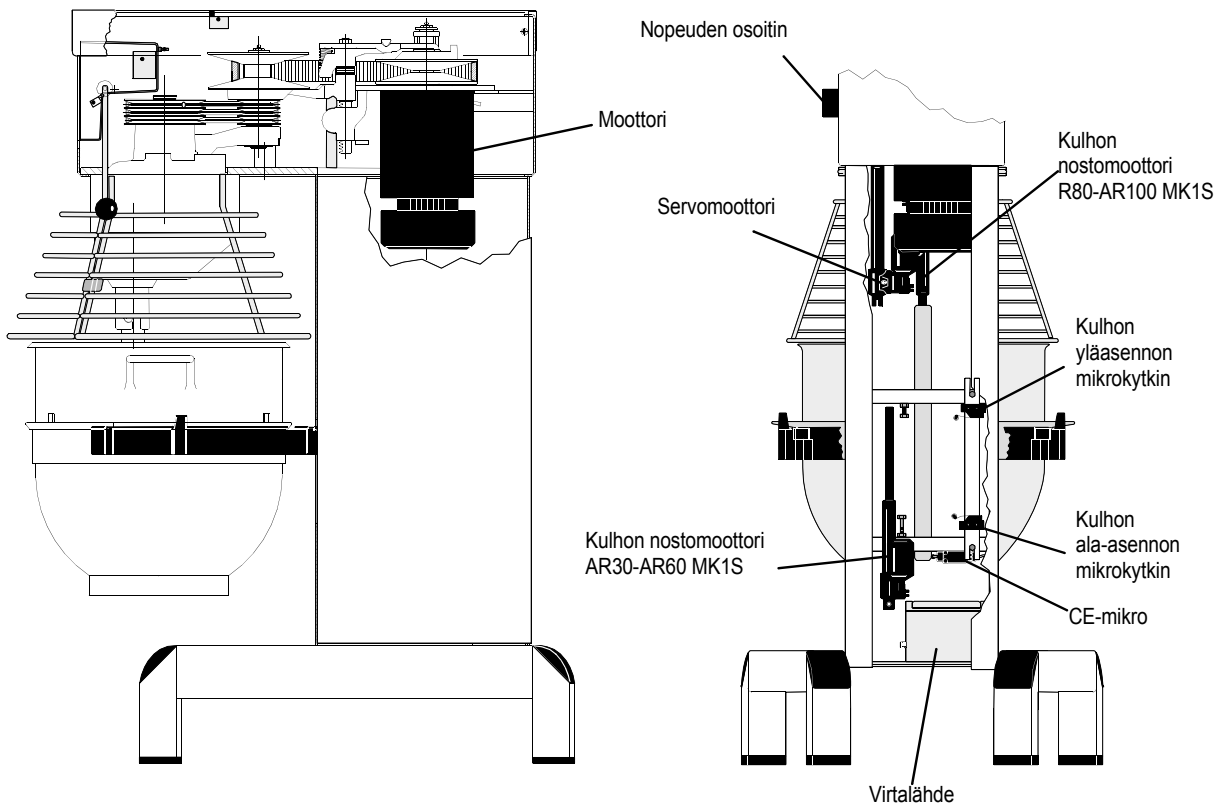
AR40 asennusmitat

AR60 asennusmitat

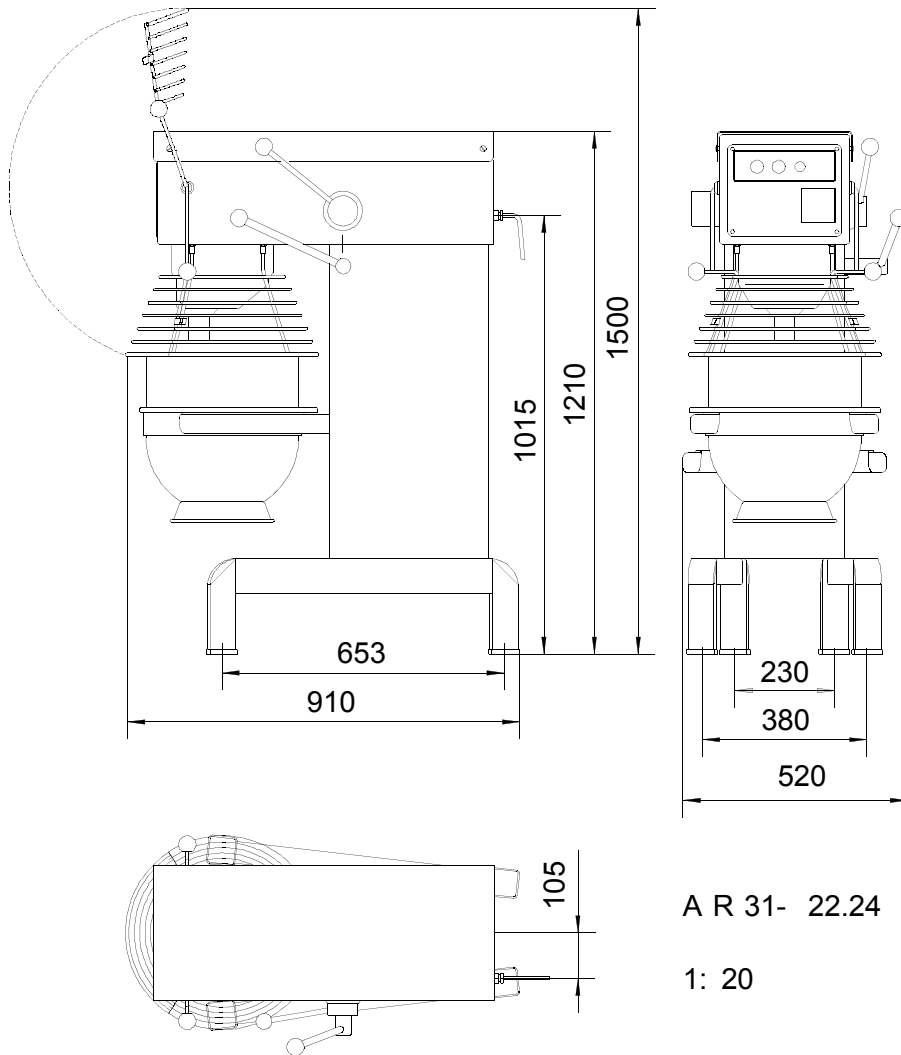
AR80 asennusmitat

AR100 asennusmitat

Kytkäkaavio



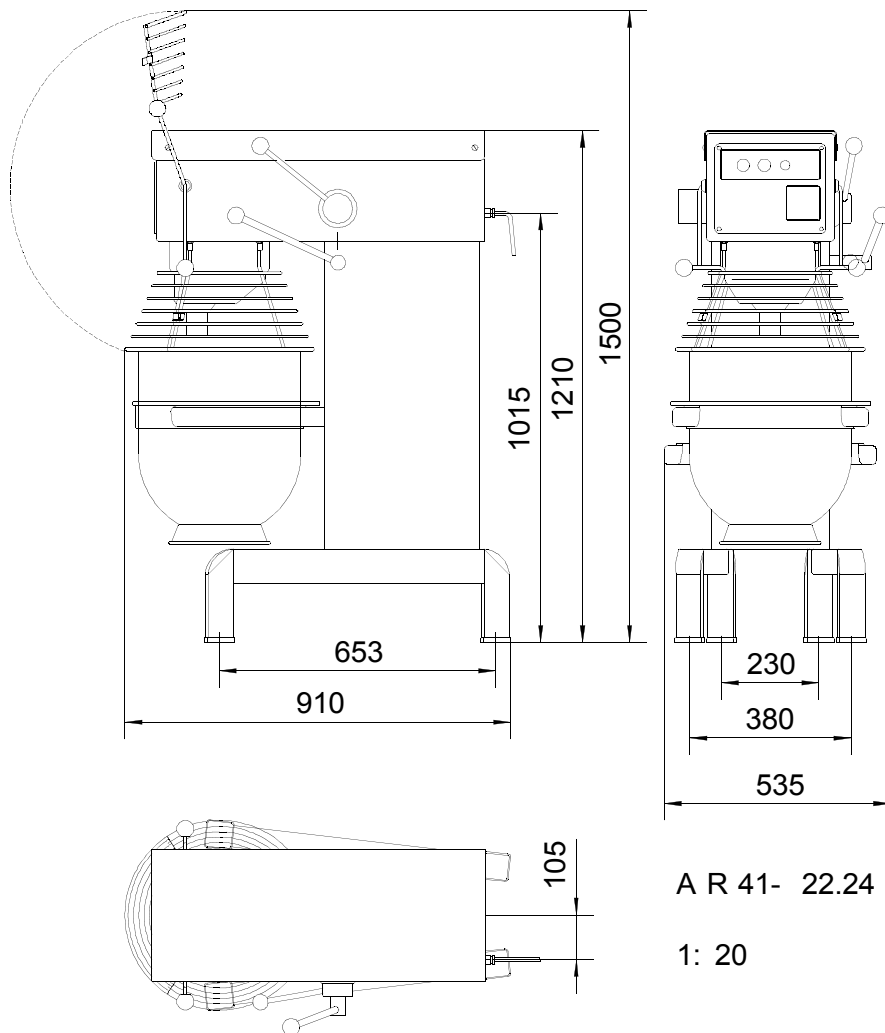
AR30



A R 31- 22.24

1: 20

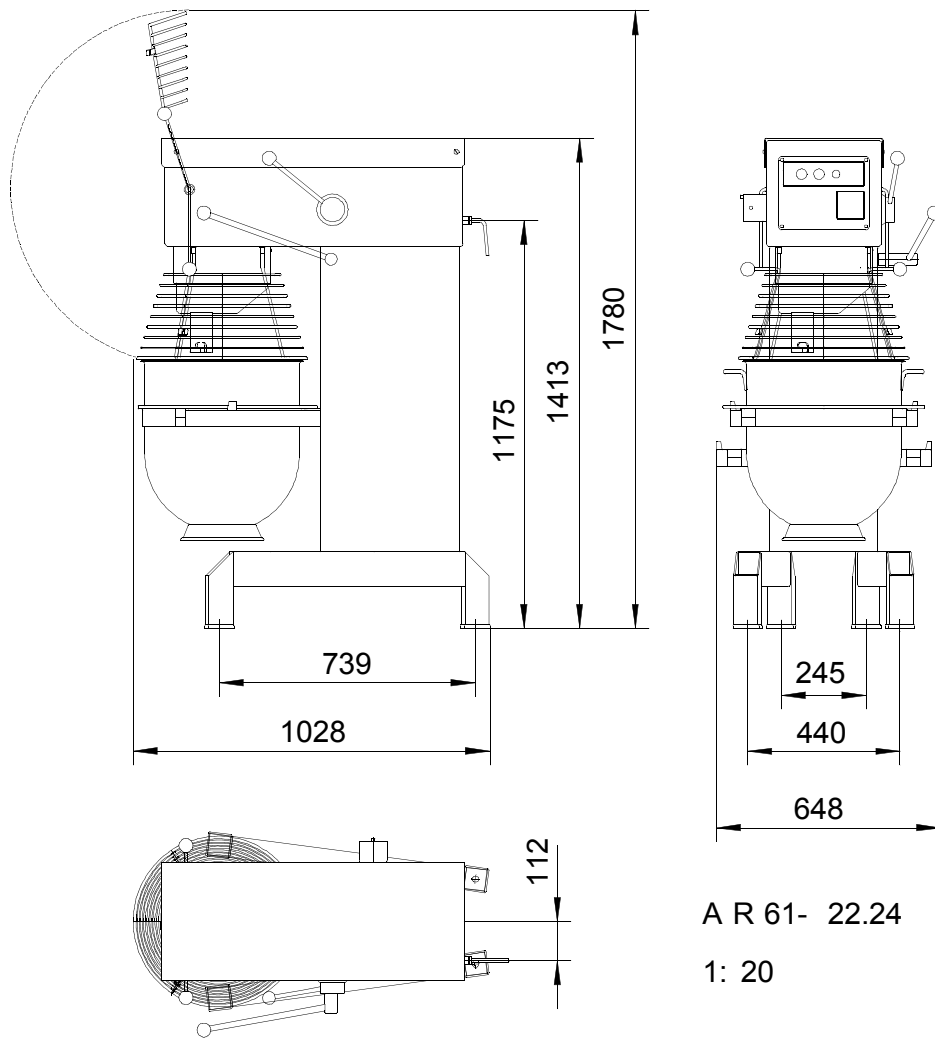
AR40



A R 41- 22.24

1: 20

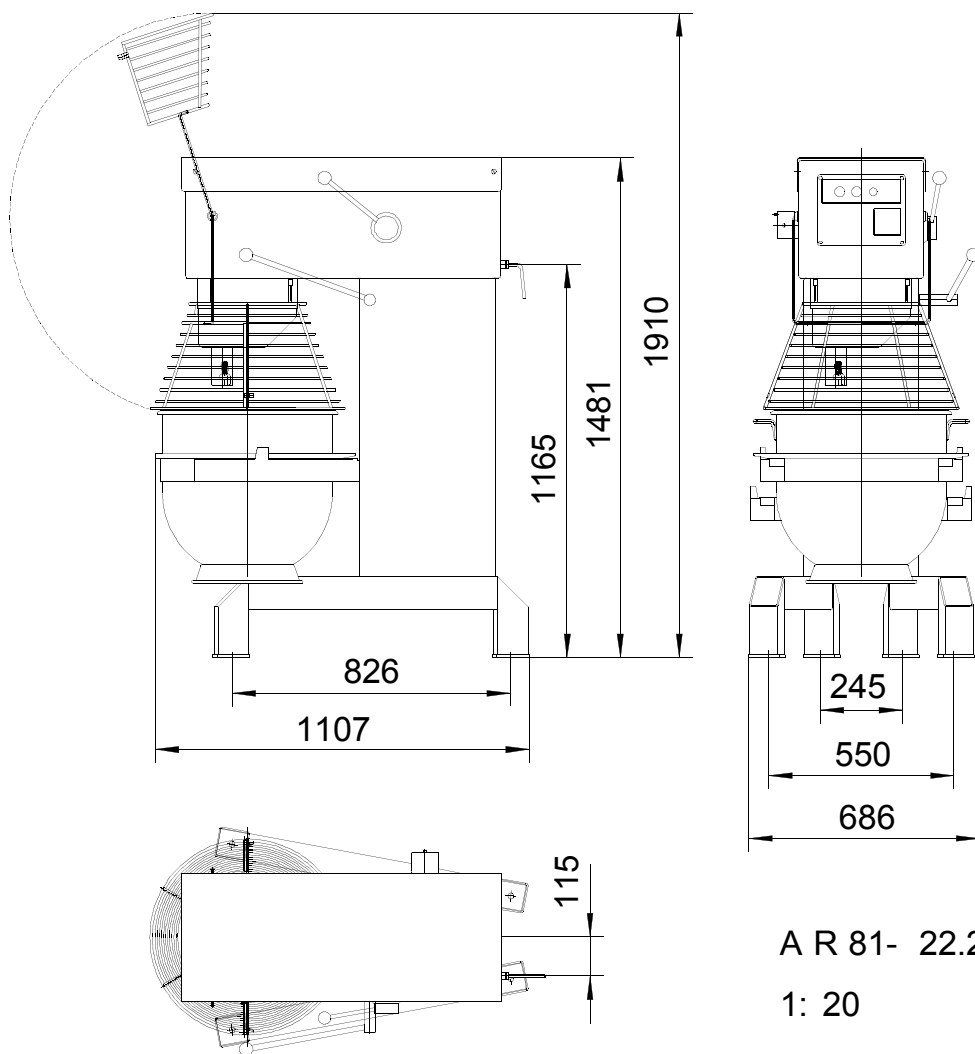
AR60



A R 61- 22.24

1: 20

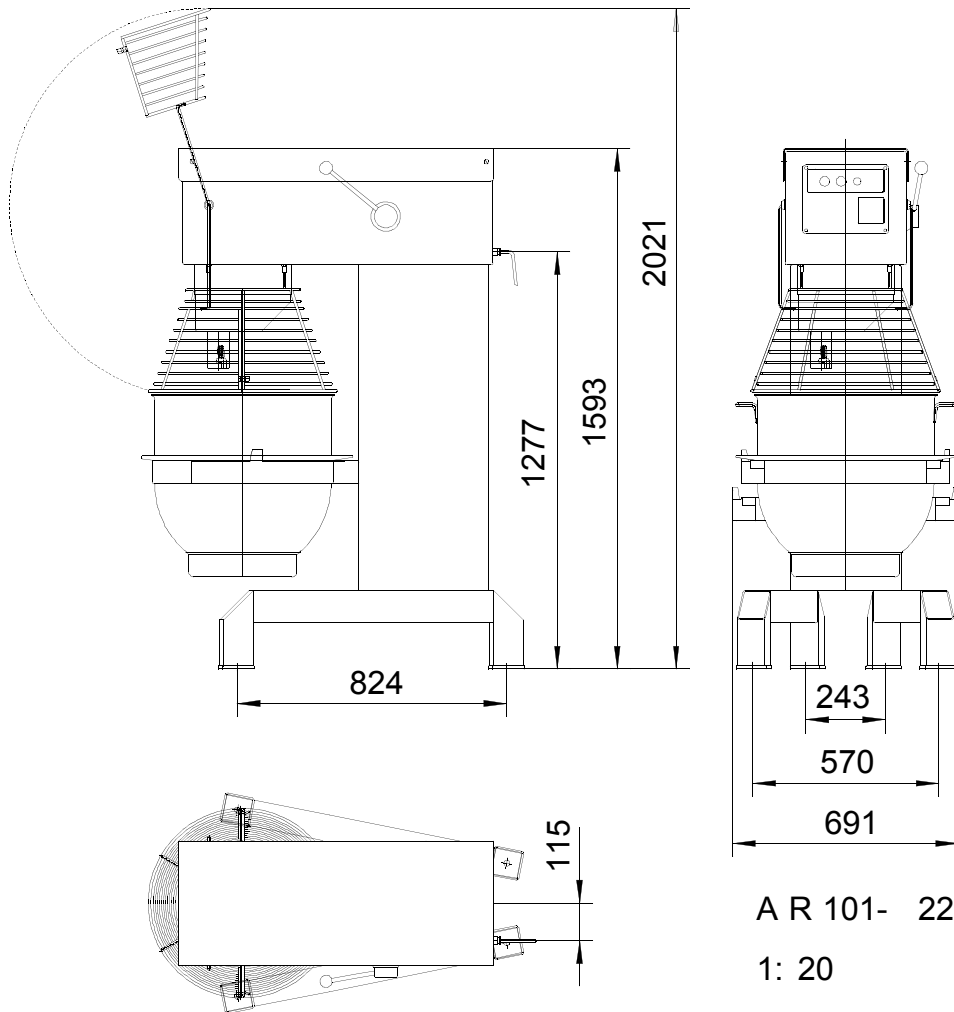
AR80



A R 81- 22.24

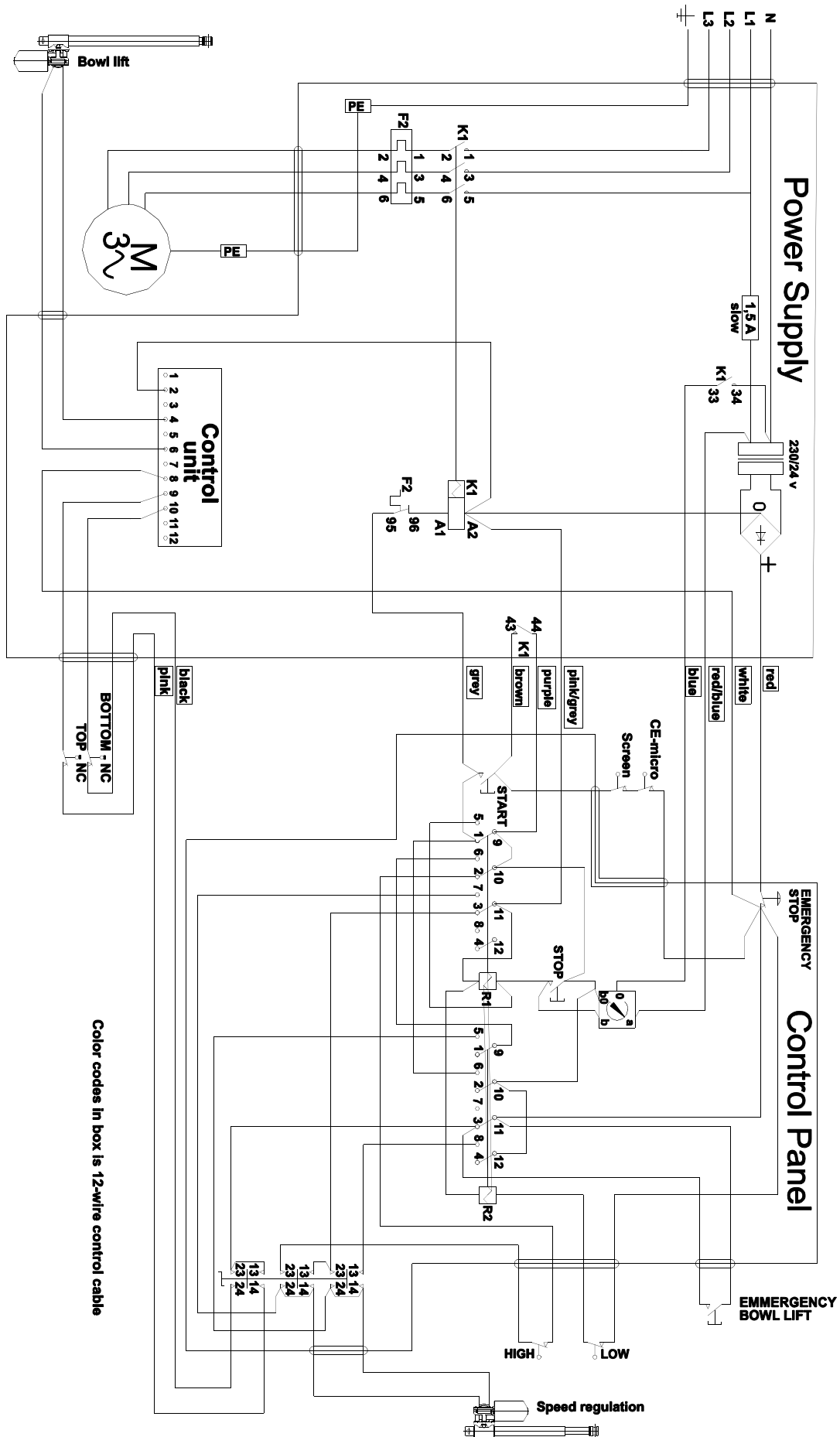
1: 20

AR100



A R 101- 22.24

1: 20



Määre	Malli	Tyyppi	Arvo
Mitat	MK-1S	AR30	520x910x2120
Mitat	MK-1S	AR40	535x910x1210
Mitat	MK-1S	AR60	650x1028x1413
Mitat	MK-1S ERGO	AR60	700x1165x1803
Mitat	MK-1S	AR80	710x1110x1480
Mitat	MK-1S ERGO	AR81	730x1165x1845
Mitat	MK-1S	AR100	700x1100x1600
Mitat	MK-1S ERGO	AR100	730x1165x1980
Sähköliitäntä	MK-1S	AR30	400V 3N~1,0kW 10A
Sähköliitäntä	MK-1S	AR40	400V 3N~1,1kW 10A
Sähköliitäntä	MK-1S	AR60	400V 3N~1,8kW 10A
Sähköliitäntä	MK-1S ERGO	AR60	400V 3N~1,8kW 10A
Sähköliitäntä	MK-1S	AR80	400V 3N~3,0kW 10A
Sähköliitäntä	MK-1S ERGO	AR80	400V 3N~3,0kW 10A
Sähköliitäntä	MK-1S	AR100	400V 3N~3,0kW 10A
Sähköliitäntä	MK-1S ERGO	AR100	400V 3N~3,0kW 10A
Paino	MK-1S	AR30	155 kg
Paino	MK-1S	AR40	165 kg
Paino	MK-1S	AR60	235 kg
Paino	MK-1S	AR80	310 kg
Paino	MK-1S	AR100	375 kg