

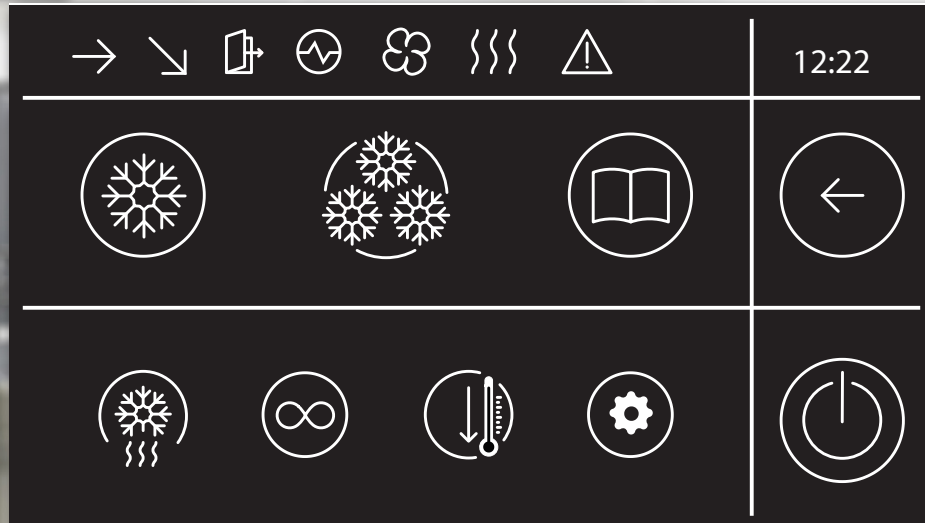
# metos

## Pikajäähdytys- / pikapakastuskaappi

READY

### Käyttöohjeet

Käännös valmistajan alkuperäisestä käyttöohjeesta



4240780, 4240781, 4240782, 4240783, 4240784, 4240785, 4240786, 4240787, 4240788, 4240789, 4240790, 4240791, 4240822, 4240823, 4240792, 4240793, 4240794, 4240795, 4240826, 4240827, 4240796, 4240797, 4240798, 4240799, 4240804, 4240805, 4240806, 4240807, 4240808, 4240809, 4240810, 4240811, 4240812, 4240813, 4240814, 4240815, 4240816, 4240817, 4240818, 4240819, 4240780MT, 4240780MU, 4240788MT, 4240788MU, 4240792MK, 4240792MM, 4240804MK, 4240804MM



Tämän oppaan tavoitteena on tarjota kaikki tarvittavat tiedot laitteen oikeaan käyttöön ja tehokkaan huollon suorittamiseen. Ennen minkään toiminnan aloittamista on välttämätöntä lukea huolellisesti tässä olevat ohjeet, koska ne tarjoavat välttämättömiä tietoja laitteen turvallisesta käytöstä.

Valmistajaa ei voida pitää vastuussa laitteen väärästä käytöstä. Alkuperäisen asiakirjan kieli: italia. Valmistaja ei ole vastuussa käännösvirheistä. Tämän käyttöohjeen kopioiminen edes osittain on kielletty.

## Turvallisuusohjeet



### Turvallinen käyttö

- Käyttö ja puhdistus, jotka eivät ole tässä käyttöohjeessa annettujen ohjeiden ja ohjeiden mukaisia, katsotaan sopimattomiksi, ja ne voivat aiheuttaa vahinkoa, onnettomuuksia tai vakavia onnettomuuksia, jotka aiheuttavat takuun ja valmistajan vastuun kumoamisen.
- Ennen laitteen käyttöönottoa tulee henkilökunnan saada tarvittavaa koulutusta laitteen käytöstä ja ylläpidosta.
- Älä kosketa sähkökomponentteja märillä käsillä tai jos olet paljain jaloin.
- On ehdottomasti kiellettyä ohittaa tai peukaloita laitteen turvalaitteita (turvaritilät, varoitusmerkit jne.). Valmistajaa ei voida pitää vastuullisena, jos näitä ohjeita ei noudateta.
- Älä työnnä ruuvimeisseliä tai muita esineitä laitteen turvalaitteiden läpi (tuulettimen turvaritilä, höyrystimen suoja jne.).
- Varmista kompressorin ja höyrystimen ilmankierto, älä koskaan peitä laitteen tuuletusaukkoja.
- **HUOM.: Tulipalon sattuessa ÄLÄ KOSKAAN yritä sammuttaa vedellä,** käyttää CO<sub>2</sub> (hiilidioksidi) sammutinta ja jäähdyttää laitteen koneistoa mahdollisimman nopeasti.

### Oikea käyttö

- Tätä laitetta pidetään tuotteena, joka on tarkoitettu kosketuksiin elintarvikkeiden kanssa (EU-asetus (EU) N: o 1935/2004), ja sen tarkoituksena on käsitellä elintarvikkeita teollisissa ja ammattikäyttöön tarkoitetuissa keittiöissä. Laitteessa ei ole tarkoituksenmukaista varastoida farmaseuttisia, kemiallisia tai muita ei-elintarvikkeita.
- Ominaista:
  - Lasivetriinit (+2/+8°C): sopii pullojen, pakattujen ruokien ym. säilytykseen ja esille panoon.
  - Jääkaapit (-2/+8°C): sopii tuoreiden elintarvikkeiden sekä ja valmiiden pakattujen elintarvikkeiden ja juomien lyhytaikaiseen säilytykseen.
  - Pakastekaapit (-22/-15°C): sopii jäädytettyjen tuotteiden pitkäaikaiseen säilytykseen.
  - Pikajäähdytyslaitteet (+90/+3°C) (+90/-18°C): sopii ruokien pikajäähdytykseen
  - Nostatuskaapit (-15/+40°C) (-2/+40°C): sopii taikinan nostattamiseen ja säilytykseen.
- Jotta laitteesta saataisi paras hyöty, ovat seuraavat säännöt ratkaisevan tärkeitä:
  - Älä aseta laitteeseen lämpimiä / kuumia tuotteita (paitsi pikajäähdytyksen yhteydessä), nesteitä avonaisessa astiassa, eläviä eläimiä tai syövyttäviä aineita.
  - Peitä ja suojaa eteenkin voimakkaasti tuoksuvia tuotteita.
  - Aseta tuotteet laitteeseen siten, etteivät ne estä laitteen ilmankiertoa. Älä peitä ritilähyllyjä paperilla, kartongilla tai vastaavalla.
  - Älä avaa ovea tai pidä sitä auki tarpeettomasti.
  - Odota muutama sekunti ennen kuin ovi avataan uudelleen sulkemisen jälkeen.
  - Täytä laite alhaalta ylöspäin ja tyhjennä laite päinvastaisessa järjestyksessä ylhäältä alaspäin. Max. kuormitus = 65 kg (tasaisesti jaettuna) laatikkoa tai johdetta kohden.
- Näissä laitteissa on kaikki tarvittavat toiminnot käyttäjän turvallisuuden ja terveyden varmistamiseksi. Laitteessa ei ole vaarallisia kulmia tai teräviä reunoja. Laite on vakaa myös oven ollessa auki. On kiellettyä roikkua ovele.
- Ohjeiden noudattamatta jättäminen voi aiheuttaa vahinkoja, onnettomuuksia tai vakavia tapaturmia ja johtaa takuun lakkauttamiseen.

**Virhetilanteen sattuessa**

- Kytke laite pois päältä mikäli se vikaantuu tai toimii normaalista poiketen. Käytä laitteen huoltamiseen valmistajan valtuuttamaa huoltoliikettä sekä alkuperäisiä varaosia.
- Varmistaaksesi, että laite toimii täydellisesti ja on turvallinen käyttää, suosittelemme, että pätevä huoltohenkilö tarkistaa laitetta vähintään kerran vuodessa.

**Muut riskit**

- **PYÖRIIN LIITTYVÄT RISKIT:** Jos laitteessa on pyörät, varo siirtäessäsi laitetta. Älä työnnä laitetta voimakkaasti, jotta se ei kaadu. Ole varovainen myös kaltevilla ja epätasaisilla pinnoilla. Pyörillä varustettuja laitteita ei voi säätää, varmista, että alusta on tasainen ja suora. Lukitse jarrut aina, kun laitetta ei liikuteta.
- **LIKKUVIIN OSIIN LIITTYVÄT RISKIT:** Ainoat liikkuvat osat ova puhallin, ja se on hyvin suojattu turviritilöillä.
- Tarroja, joissa teksti "DANGER DUE TO TEMPERATURE" on kiinnitetty lähellä vyöhykkeitä, joissa voi esiintyä korkeita / matalia lämpötiloja.
- **SÄHKÖÖN LIITTYVÄT RISKIT:** Sähköiskun vaaraa on vähennetty suunnittelemalla sähköjärjestelmä IEC EN 60335-1: n mukaisesti. "High voltage" tekstillä varustetut tarrat osoittavat, että jännitteelliset komponentit sijaitsevat osan takana.
- Melutaso alle 70 dB.

## Yleistä

**Pikajäähdytys (sivu13)**

- Pikajäähdytys alentaa tuotteen ydinlämpötilaa nopeasti + 3°C asteeseen, mikä vähentää haihtumista ja ylläpitää tuotteen kosteutta sekä estää bakteerien kasvua valmistuksen jälkeen.
- Pikajäähdytyksen avulla annoksia voidaan suunnitella etukäteen jolloin tuottavuus kasvaa. Pikajäähdytys pitää tuotteen maun, värin, tuoksun ja painon muuttumattomana sekä eliminoi ruokamyrkytyksen riskin ja minimoi hävikkiä.
- Täydellinen ilman ja lämpötilan säätö laitteessa pitää tuotteen kaikki aistinvaraiset ominaisuudet muuttumattomina.

**Pikapakastus (sivu 15)**

- Pikapakastus laskee tuotteen ydinlämpötilan nopeasti -18°C asteeseen ja pitää tuotteen rakennetta ja koostumusta muuttumattomana.
- Pikapakastuksen avulla annoksia voidaan suunnitella etukäteen jolloin tuottavuus kasvaa. Pikapakastus pitää tuotteen maun, värin, tuoksun ja painon muuttumattomana sekä eliminoi ruokamyrkytyksen riskin
- Hallittu -40°C ilmavirta ja lämpötilan säätö laitteessa säilyttävät kaikki tuoreen tuotteen ominaisuudet.

**Keittokirja**

- Keittokirjan avulla voit käynnistää aiemmin tallennetun pikajäähdytys- tai pakastusjakson (katso sivut 14 ja sivu 16 valmiin pikajäähdytys-/pakastusjakson tallentamisesta).

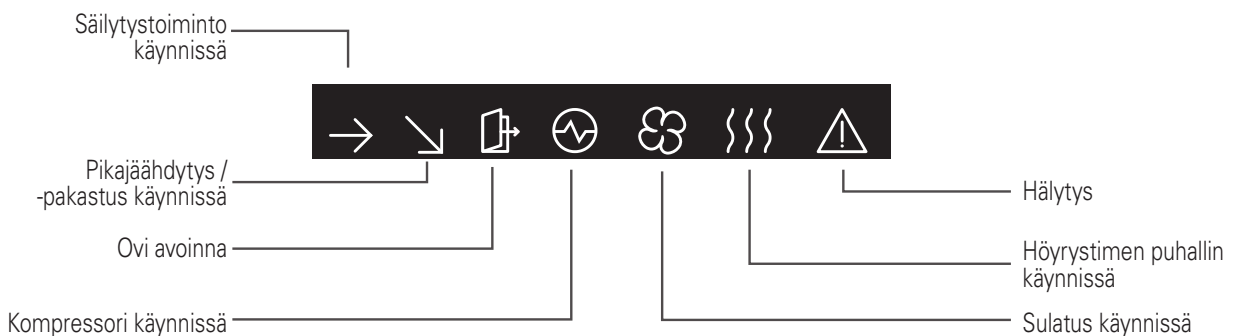
• Sulatus (sivu 17)

• Jatkuva ohjelma (sivu 18)

• Esijäähdytys (sivu 18)

• Asetukset (sivu 11)

### MERKKIVALOT



### Mitä pikajäähdytys / pikapakastus tekee?

Laitte laskee nopeasti laitteeseen sijoitetun tuoreiden tai kypsytettyjen elintarvikkeiden lämpötilan. Elintarvikkeet ovat parhaimmillaan tuoreina tai heti kypsennyksen jälkeen. Jos niitä ei syödä heti, ne menettävät hiljalleen alkuperäiset laatuominaisuudet ja jonkin ajan kuluttua niihin alkaa muodostaa mikro-organismeja, jotka voivat olla haitallisia ihmisille.

**Pikajäähdytys** käytetään jäähdyttämään ruokaa, jota ei syödä kahden tunnin kuluessa valmistumisen jälkeen. Pikajäähdytys laskee ruoan lämpötilan -> +3°C 90 minuutissa. Tämän jälkeen ruoka on säilytettävä jääkaapissa 0/3°C lämpötilassa, jossa se voidaan säilyttää jopa 5 päivää.

**Pikapakastus** suoritetaan, jotta ruoan kaikki aistinvaraiset ominaisuudet säilyvät ennallaan. Pikapakastus laskee ruoan lämpötilan -> -18° C. Tämän jälkeen ruoka on säilytettävässä pakastimessa lämpötilassa -20°C, jossa ruoka voidaan säilyttää 3 - 18 kuukautta riippuen tuotteesta edellyttäen, että kylmäketjumääräykset täyttyvät.

Tavanomaiset jääkaapit ja pakastimet, pikajäähdytys- / pikapakastuskaapeista poiketen, eivät pysty laskemaan tuotteen tarpeeksi nopeasti jolloin tuotteen koostumus ja maku kärsivät.

### Laitteen täyttäminen

Tuotteen on sijoitettava yhteen kerrokseen astiaan:

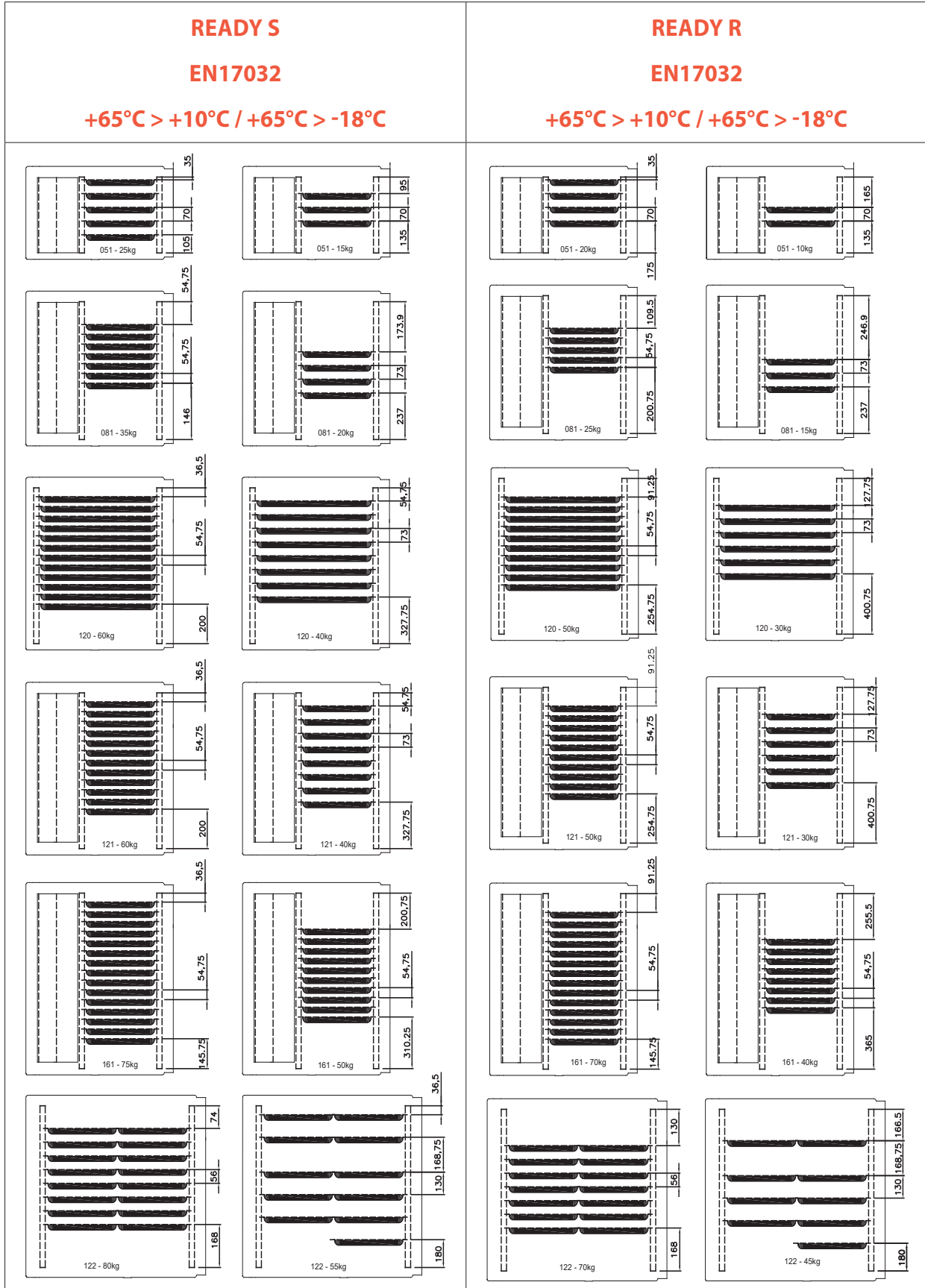
- ilman kantta
- astia tulee olla elintarviketurvallinen
- astia tulee kestää lämpötiloja jotka voivat esiintyä pakastuksen ja matalalämpökypsennyksen yhteydessä
- astia tulee olla matalareunainen (max 4,5 cm).

Astiat tulee sijoittaa tasaisesti laitteeseen.

Oikea sijoitus mahdollistaa vapaan ilmankierron laitteen kammiossa. Vältä ilmanvaihtaukkojen peittämistä ja laitteen ylikuormittamista.

				051R 051S		081R 081S		120R 120S		121R 121S		161R 161S		122R 122S	
<b>Malli</b>															
Jäähdytyskapasiteetti 120 minuutissa	+65>+10°C EN17032	kg	20	25	25	35	50	60	50	60	70	75	70	80	
Pakastuskapasiteetti 270 minuutissa	+65>-18°C EN17032	kg	10	15	15	20	30	40	30	40	40	50	45	55	
Astiatyyppi / väli			GN1/1 600x400		GN1/1 600x400		GN1/1 600x400		GN1/1 600x400		GN1/1 600x400		GN 1/1 600x400		
Astiakapasiteetti	H 20 mm	no.	10	10	18	18	22	22	24	24	28	28	44	44	
	H 40 mm	no.	6	6	12	12	14	14	16	16	18	18	28	28	
	H 65 mm	no.	5	5	9	9	11	11	12	12	14	14	22	22	





## Parempien tulosten ja turvallisten työolojen saavuttaminen

- Pidä koneikon ilmanvaihtaukot vapaina ja pölyttöminä.
- Puhdista ja vaihda koneikon ilmanvaihtaukon takana oleva suodatin säännöllisesti

**i** Suodattimen irrotus, katso "Puhdistus".

- Sijoita jäädytettävät ja valmistettavat tuotteet laitteeseen edellisen luvun ohjeiden mukaan.
- Sulje laitteen ovi huolellisesti jokaisen työvaiheen aikana.
- Pidä aina sulatusveden tyhjennysreikä vapaana.
- Vältä laitteen oven avaamista käynnissä olevan ohjelman aikana.
- Suorita säännölliset ylläpitotoimenpiteet ohjeiden mukaisesti.

**i** Suodattimen irrotus, katso "Puhdistus".

- Valmistettaessa erityisen rasvaisia tuotteita (esim. broileria) ritilähyllyllä tulee laitteen pohjalle sijoittaa astia, joka kerää tippuvan rasvan.
- Älä käytä helposti syttyviä tuotteita tai nesteitä (esim. alkoholi) jäädytettäessä.

## Tuotteen sisälämpötila-anturin käyttö

Tuotteen sisälämpötila-anturi mittaa tuotteen ydinlämpötilaa jäädytyksen tai valmistuksen aikana. Kun asetettu arvo tai oletusarvo saavutetaan, on ruoka jäähtynyt (pikajäädytys / -pakastus) tai valmis (matalalämpökypsennys).

Anturi työnnetään kokonaan tuotteeseen niin, että anturin pää on mahdollisimman lähellä tuotteen ydintä eikä työnny ulos tuotteen toiselta puolelta (katso kuva).

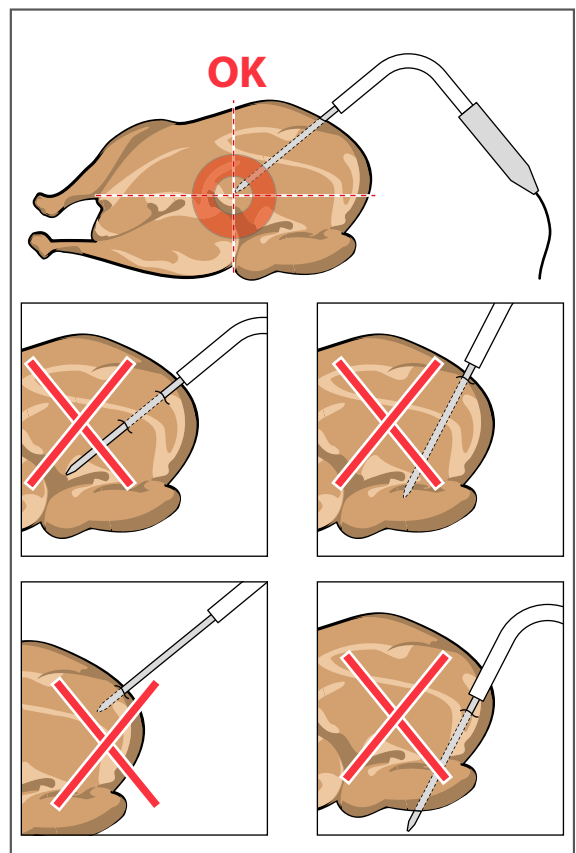
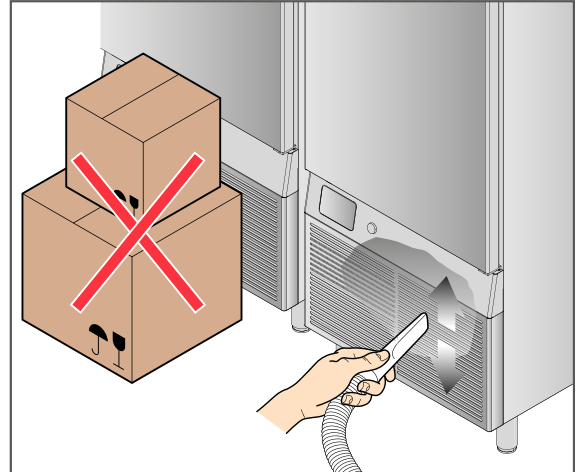
Älä työnä anturia tuotteen rasvaisiin osiin tai lähelle luita.

Jos tuote on liian ohut, aseta anturi tukipinnan suuntaisesti.

Pidä aina anturipuhtaana ja desinfioituna.

**!** KÄSITTELE ANTURI VAROASTI. SE ON TERÄVÄ JA VOI RUOAN VALMISTUKSEN YHTEYDESSÄ KUUMENTUA.

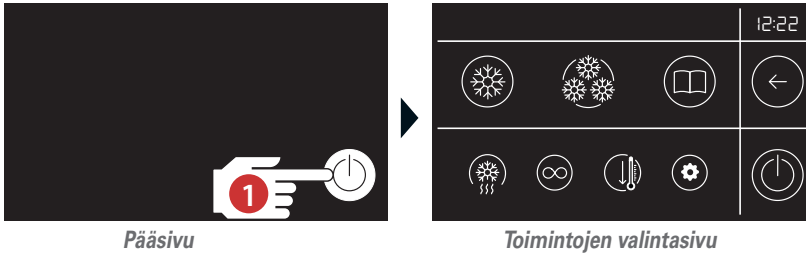
**i** Anturia voidaan lämmittää, jolloin se on helpompi irrottaa pakastetusta tuotteesta, katso sivu 17.



## Käyttö -perusasetukset

### Laitteen päälle ja poiskytkeminen

- 1 Kytke laite päälle painamalla **ON/OFF**. pääsivu tulee näkyviin näytölle.
- 2 Sammuta laite työpäivän tai suoritetun työn jälkeen painamalla **ON/OFF** pääsivulla.



Pääsivu

Toimintojen valintasivu

### Perusasetukset (Kieli sekä aika/päivämäärä)



- 1 Paina **Settings** Asetussivu ilmestyy näytölle.

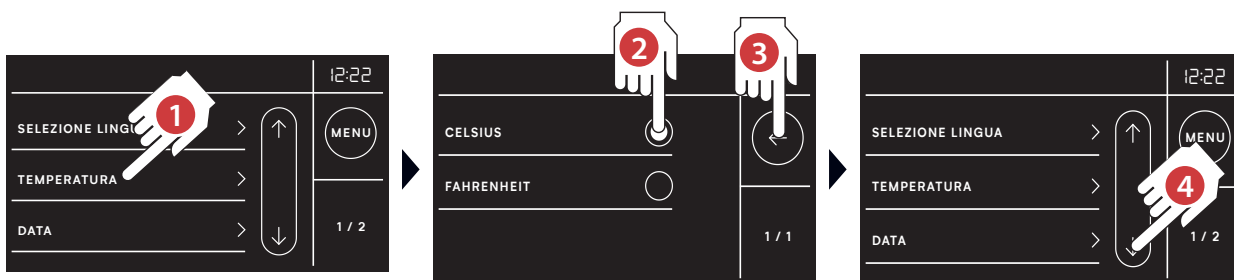
- 2 Aseta kaikkien näyttöjen näyttökieli painamalla **Select Language** kenttää

- 3 Valitse haluamais kieli
- 4 Vahvista painamalla



- 5 Aseta päivämäärä painamalla **Date** kenttää.

- 6 Aseta päivämäärä ja avulla. Vahvista painamalla .

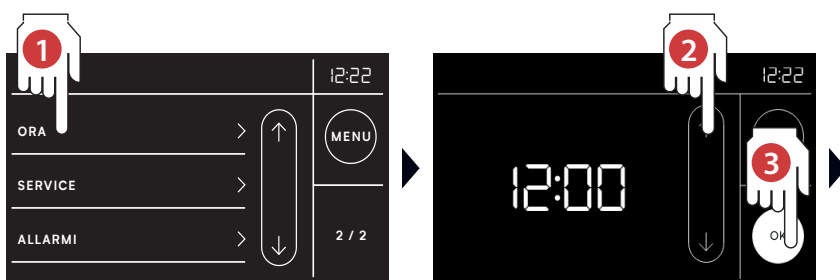


1 Paina seuraavaksi **Temperatura** kenttää.

2 Valitse haluttu lämpötilayksikkö

3 Vahvista painamalla

3 Selaa asetussivua



5 Aseta aika painamalla **Time** kenttää

2 Aseta aika ja avulla.

3 Vahvista painamalla

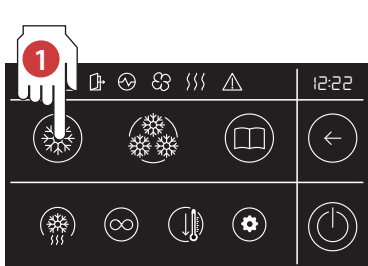
## Pikajäähdytys

Pikajäähdystoiminto laskee tuotteen sisälämpötilan nopeasti lämpötilaan +3°C.

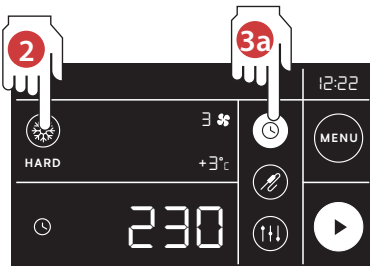


Kannattaa aina esijäähtyttää laitetta ennen +3°C pikajäähdystystä.

### Pikajäähdytys automaattisella tai manuaalisella ohjelmalla



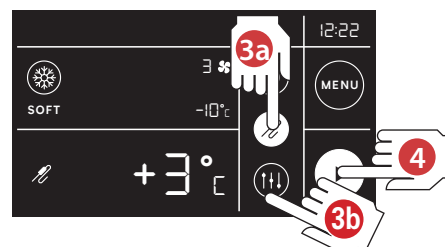
**1** Valitse pikajäähdytys pääsivulta painamalla vastaavaa kuvaketta.



**2** Valitse SOFT-kuvake vaihtaaksesi HARD-tilaan

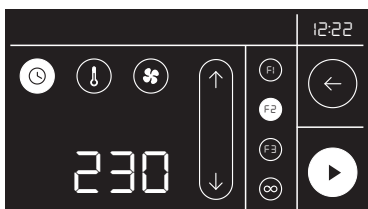
**3a** Valitse käytettävä ohjelma (se muuttuu valkoiseksi):

- **aika:** automaattinen aikaohjattu ohjelma
- **sisälämpötila-anturi:** automaattinen ohjelma, tuotteen sisälämpötila-anturilla

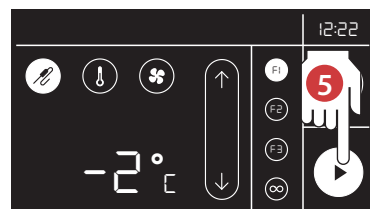


**4** Jos asetukset sopivat tarpeisiisi, käynnistä pikajäähdytysohjelma painamalla **OK**-painiketta

**3b** Painamalla **MANUAL** -painiketta on mahdollista tarkistaa valitun ohjelman asetukset.



**5** Nämä asetukset koskevat vain suoritettavaa ohjelmaa (muutokset eivät ole pysyviä ja ne poistetaan, kun poistut ohjelmasta).



Kammion todellinen lämpötila:



Kulunut ja jäljellä oleva ohjelma-aika



Sisälämpötila-anturin todellinen lämpötila



**6** Ohjelma loppuu asetetun ajan lopussa (jos se on aikaohjattu ohjelma) tai kun asetettu sisälämpötila on saavutettu (jos ohjelmassa on tuotteen sisälämpötila-anturi). Voit pysäyttää ohjelman ennen sen loppumista painamalla **STOP** -painiketta.

Suoritetun **pikajäähdytysohjelman** jälkeen siirtyy laite automaattisesti **säilytystoimintoon** (jääkaappilämpötila)



Ohjelmat, jotka päättyivät ja normaalisti siirtyivät tallennusvaiheeseen, voidaan tallentaa My Recipes -osioon.

## Säilytystoiminto (kylmäsäilytys)



Suoritetun **pikajäähdytysohjelman** jälkeen käynnistyy **säilytystoiminto** automaattisesti (+2°C).


Lopeta säilytysvaihe painamalla **STOP**.


Jos säilytystoiminto keskeytyy esimerkiksi sähkökatkoksen takia, muuttuu säilytystoiminnon vihreä kenttä punaiseksi.


## Päättynen pikajäähdytysohjelman tallentaminen


Ohjelmat, jotka päättyivät ja normaalisti siirtyivät tallennusvaiheeseen, voidaan tallentaa.



**1** Tallenna uusi ohjelma painamalla **add recipe**  -painiketta.

**2** Juuri päättäneelle ohjelmalle asetetut parametrit ilmestyvät näytölle. Paina OK -painiketta tallentaaksesi ohjelman tai peruuta painamalla  -painiketta.

**3** Kosketa kohtaa, johon haluat tallentaa ohjelman: vahvasta valittu sijainti painamalla **"OK"** tai peruuta painamalla  -painiketta.

 Ohjelma joka on tallennettu yllä mainitun mukaisesti, tulee käyttää niin, että sillä jäähdytetään ainoastaan samantyyppisiä ja -kokoisia tuotteita mitä käytettiin kun ohjelma tallennettiin.

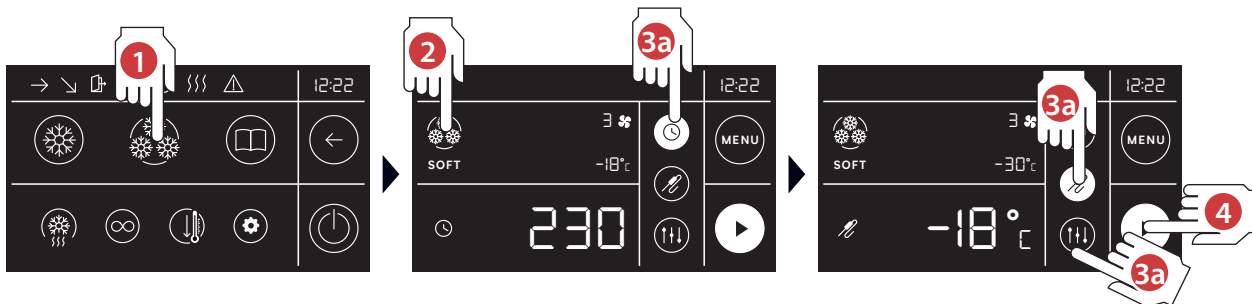
## Pikapakastus

Pikajähdytystoiminto laskee tuotteen sisälämpötilan nopeasti lämpötilaan  $-18^{\circ}\text{C}$ .



Kannattaa aina esijähdyttää laitetta ennen  $18^{\circ}\text{C}$  pikapakastusta.

### Pikapakastus automaattisella tai manuaalisella ohjelmalla



**1** Valitse pikapakastus pääsivulta painamalla vastaavaa kuvaketta.

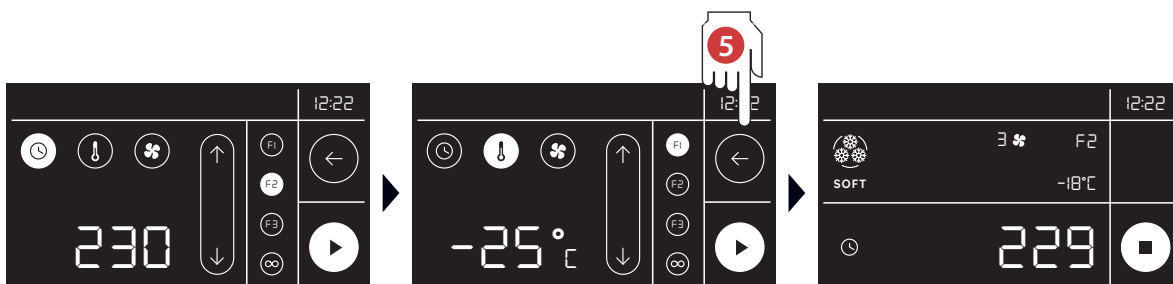
**2** Valitse SOFT-kuvake vaihtaaksesi HARD-tilaan

**3a** Valitse käytettävä ohjelma (se muuttuu valkoiseksi):

- **aika:** automaattinen ajastettu sykli
- **sisälämpötila-anturi:** automaattinen ohjelma, tuotteen sisälämpötila-anturilla

**4** Jos asetukset sopivat tarpeisiisi, käynnistä pikajähdytysohjelma painamalla **OK**-painiketta

**3b** Painamalla **MANUAL** -painiketta on mahdollista tarkistaa valitun ohjelman asetukset.



**5** Nämä asetukset koskevat vain suoritettavaa ohjelmaa (muutokset eivät ole pysyviä ja ne poistetaan, kun poistut ohjelmasta).



Kammion todellinen lämpötila:



Kulunut ja jäljellä oleva ohjelma-aika



Sisälämpötila-anturin todellinen lämpötila

**6** Ohjelma loppuu asetetun ajan lopussa (jos se on aikaohjattu ohjelma) tai kun asetettu sisälämpötila on saavutettu (jos ohjelmassa on tuotteen sisälämpötila-anturi). Voit pysäyttää ohjelman ennen sen loppumista painamalla **STOP** -painiketta.

Suoritetun **pikapakastusohjelman** jälkeen siirtyy laite automaattisesti **säilytystoimintoon** (pakastinlämpötila)



Ohjelmat, jotka päättyivät ja normaalisti siirtyivät tallennusvaiheeseen, voidaan tallentaa My Recipes -osiioon.

## Säilytystoiminto (pakastinsäilytys)



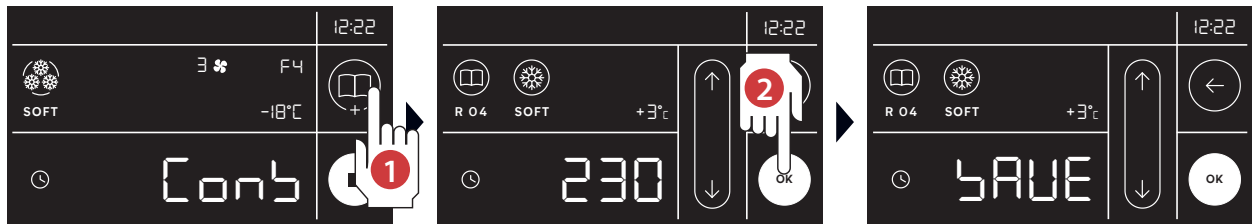
Suoritettua **pikapakastusohjelmaa** jälkeen käynnistyy **säilytystoiminto** automaattisesti (-18°C).

Lopeta säilytysvaihe painamalla **STOP**.

Jos säilytystoiminto keskeytyy esimerkiksi sähkökatkoksen takia, muuttuu säilytystoiminnon vihreä kenttä punaiseksi.

## Päätyneen pikapakastusohjelman tallentaminen

Ohjelmat, jotka päättyivät ja normaalisti siirtyivät tallennusvaiheeseen, voidaan tallentaa.



**1** Tallenna uusi ohjelma painamalla **add recipe** -painiketta.

**2** Juuri päättyneelle ohjelmalle asetettut parametrit ilmestyvät näytölle. Paina **OK** -painiketta tallentaaksesi ohjelman tai painamalla **←** -painiketta.

**3** Kosketa kohtaa, johon haluat tallentaa ohjelman: vahvasta valittu sijainti painamalla **OK** tai peruuta painamalla **←** -painiketta.

**i** Ohjelma joka on tallennettu yllä mainitun mukaisesti, tulee käyttää niin, että sillä pakastetaan ainoastaan samantyyppisiä ja -kokoisia tuotteita mitä käytettiin kun ohjelma tallennettiin.



## Erikoistoiminnot

### Tuotteen sisälämpötila-anturin lämmitys

Helpottaakseen sisälämpötila-anturin irrottamista pakastetusta tuotteesta voidaan anturi lämmittää. Lämmitystoimintoa voidaan käyttää vain jos anturin lämpötila on alle -5°C.



1

Tuotteen sisälämpötila-anturiohjatun pakastusjakson lopussa säilytystoiminto käynnistyy ja **sisälämpötila-anturi lämmityspainike** tulee näkyviin.

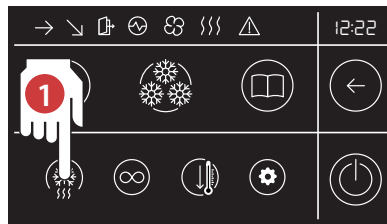


2 Valitse **sisälämpötila-anturi lämmitys** jolloin ohjelma käynnistyy.



3 Lämmitys päättyy automaattisesti kun anturi saavuttaa oikean lämpötilan. Poista anturi tuotteesta ja poistu toiminnosta painamalla **STOP**.

### Sulatus avoimella ovela



Laitteen ovi on oltava avoinna toiminnon aikana

1 Paina näytön vasemmassa alnurkassa olevaa **Sulatus** -painiketta



2 Paina **Start** jolloin ohjelma käynnistyy.



Sulatus käynnistyy vain, jos höyrystimen lämpötila on alle 3°C.

Sulatus päättyy:

- kun sulatuslämpötila on saavutettu.
- painamalla **STOP**

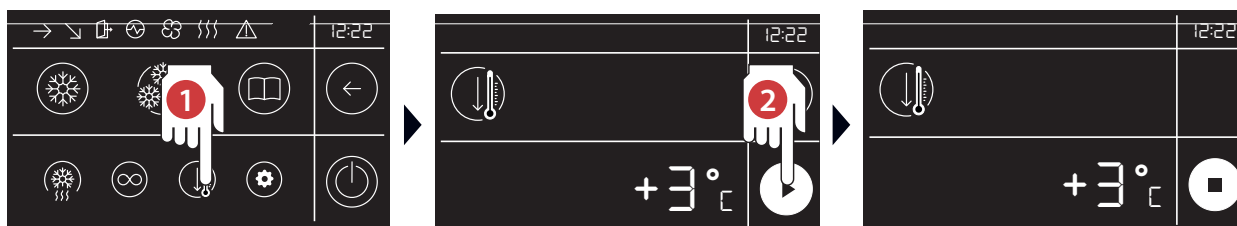
## Esijäähdytys

Ennen **+3°C pikajäähdytysohjelman** tai **-18°C pikapakastusohjelman** suorittamista tulee kammio esijäähdyttää ennen kun tuotteen laitetaan kammioon.

Käynnistä toiminto alla olevien kohtien **1** ja **2** mukaisesti jolloin esijäähdytystoiminto käynnistyy ja laskee kammionlämpötilan -> -25°C (laskeva kammionlämpötila näkyy näytöllä toiminnon aikana).

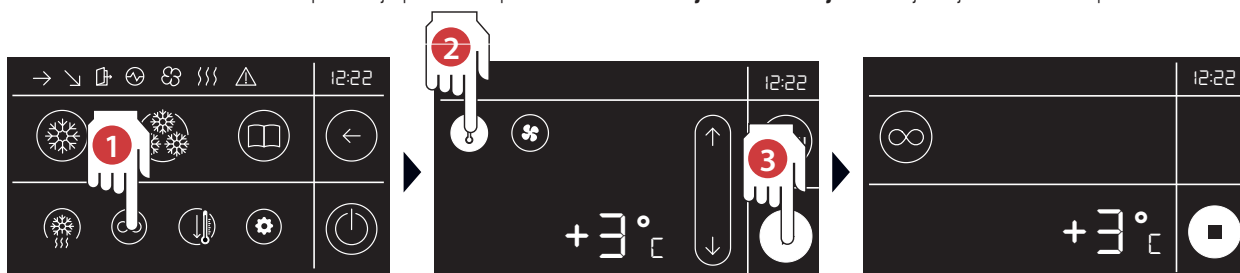
Kun asetettu lämpötila on saavutettu kuuluu 3 sekunnin äänimerkki 60 sekunnin välein, jolloin laite on valmis suorittamaan **+3°C pikajäähdytysohjelmaa** tai **-18°C pikapakastusohjelmaa**.

Keskeytä esijäähdytys etuajassa avaamalla laitteen ovi tai painamalla **STOP**.



## Jatkuva ohjelma

Tämä toiminto mahdollistaa lämpötilan ja puhallinnopeuden asettamista **jatkuvalla ohjelmalla** joka jatkuu kunnes painetaan **STOP**.



**1** Paina näytön vasemmassa alanurkassa olevaa **Jatkuvan ohjelman** -painiketta

**2** Aseta kammion lämpötila ja puhaltimen nopeus tavalliseen tapaan ja paina **START** -painiketta: nyt laite toimii jatkuvasti asetettujen parametrien mukaisesti kunnes **STOP** -painiketta painetaan.

## Ylläpito (puhdistus)



**Katkaise aina virransyöttö laitteeseen ennen puhdistustoimenpiteitä ja käytä aina asianmukaisia suojavälineitä** (esimerkiksi suojahanskoja) suorittaessasi ylläpitotoimenpiteitä.



Käyttäjä tulee suorittaa ainoastaan rutiininomaiset ylläpitotehtävät (puhdistus). Muu huolto ja ylläpito, ota yhteyttä valtuutettuun huoltoliikkeeseen.



Valmistaja ei ole vastuussa vahingoista, jotka johtuvat väärin suoritetusta ylläpidosta (esimerkiksi sopimattoman puhdistusaineen käyttö) tai suorittamatta jätetystä ylläpidosta. Tällöin raukeaa myös takuu.

Laitteen ja sen osien puhdistuksen yhteydessä, **ÄLÄ KOSKAAN KÄYTÄ:**

- hionta-aineita sisältäviä puhdistusaineita
- vahvoja tai syövyttäviä puhdistusaineita (esimerkiksi suolahappo tai rikkihappo, lipeäkiveä ym.). Varoitus! Älä myöskään koskaan käytä näitä aineita laitteen alla tai ympärillä olevan lattian puhdistamiseen.
- hiovia tai teräviä työkaluja (esimerkiksi hioma-aineet, lastat, teräsharjat ym.)
- höyry- tai painepesu.

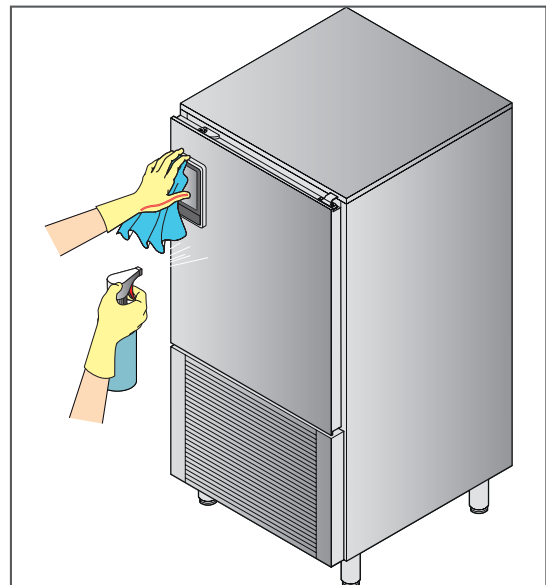
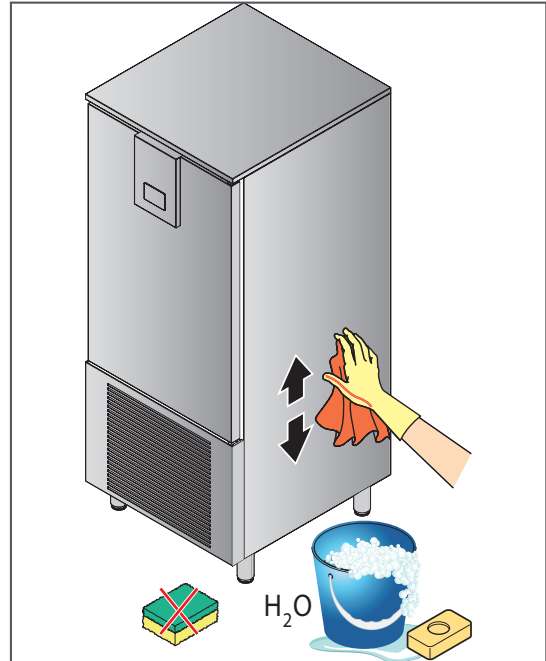
Ennen ensimmäistä käyttökertaa, puhdista hyllyt ja kammio liinalla joka on kostutettu lämpimällä saippuavedellä ja huuhtelee ja kuivaa lopuksi. Jäännösten poistamiseksi käytä laitetta tyhjänä noin 30 minuutin ajan.

### Kammion puhdistus

Puhdista kammio päivittäin korkean hygienian ja laitteen suorituskyvyn ylläpitämiseksi. Käytä lämpimällä saippuavedellä kostutettua liinaa ja lopeta huuhtelemalla ja kuivaamalla.

### Kosketusnäyttö

Puhdista kosketusnäyttö liinalla, joka on kostutettu lasinpuhdistusaineella, seuraa puhdistusainevalmistajan ohjeita. Älä suihkuta suuria määriä puhdistusainetta, puhdistusaine saattaa tunkeutua kosketusnäyttöön vaurioittaen sitä.



## Ilmanvaihtoaukot

Pidä ilmanvaihtoaukkoja vapaina esteistä ja pölystä, puhdista ne usein pölynimurilla tai harjalla.

Suosittellemme, että irrotat etupaneelin kerran viikossa kuvien mukaisesti ja puhdistat suodatinta lämpimällä saippuvedellä. Vaihda suodatin tarvittaessa (ota yhteyttä jälleenmyyjään varosien tilaamiseksi)

## Jos laitetta ei käytetä vähään aikaan

Katkaise sähkö- ja vedensyöttö ja jos laitetta ei käytetä vähään aikaan. Suojaa ulkoiset teräspinnat levittämällä niihin ohut kerros vaseliiniöljyä pehmeällä liinalla.

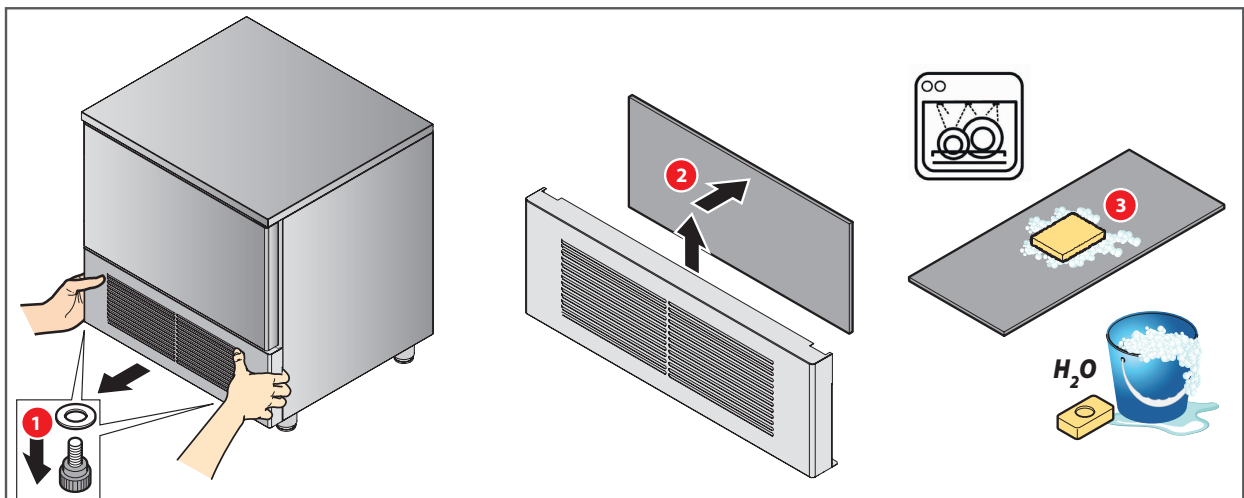
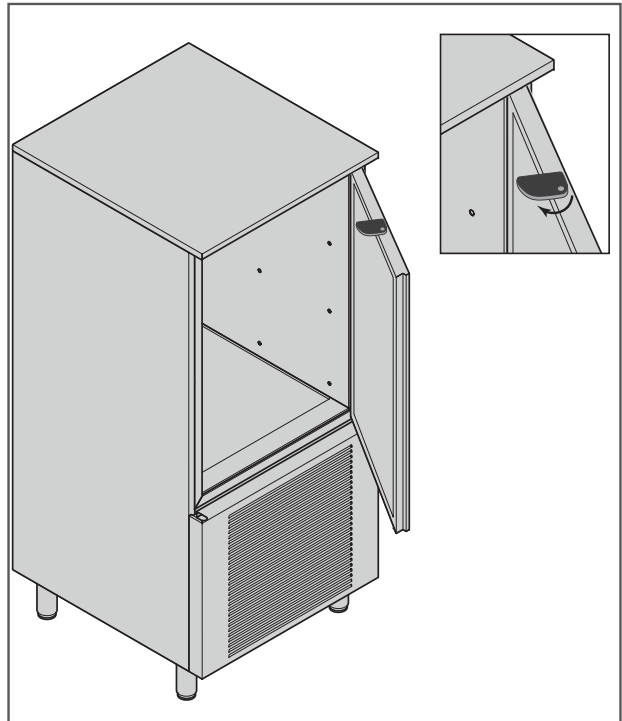
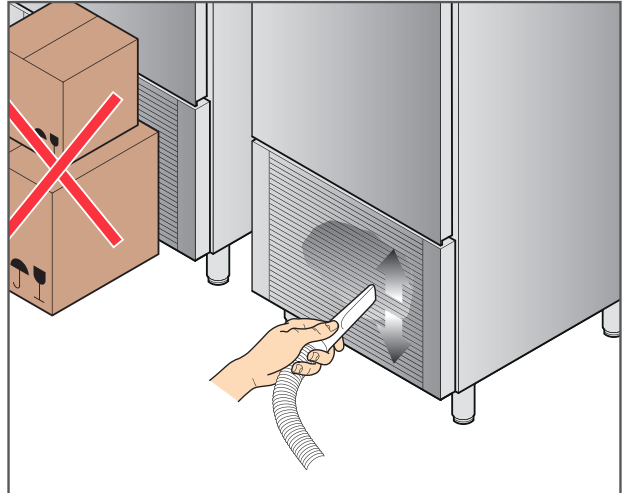
Jätä laitteen ovi raolleen jottei kammioon muodostu ummehnutta hajua.

Kun laite taas otetaan käyttöön:

- puhdista laite ja sen lisävarusteet huolellisesti
- kytke sähkö- ja vedensyöttö laitteeseen
- tarkista laite ennen käyttöä
- käynnistä laite matalalla lämpötilalla ja anna sen käydä vähintään 60 minuuttia ilman ruokaa kammiossa.



**Jotta laite toimisi kunnolla ja turvallisesti, suosittelemme, että valtuutettu huoltohenkilöstö tarkistaa ja huoltaa laitteen vähintään kerran vuodessa.**



Jos laite vikaantuu tai toimii normaalista poiketen:

- katkaise sähkön- ja vedensyöttö laitteeseen
  - käy läpi alla oleva taulukko löytääksesi mahdollisen ratkaisun
- Jos taulukko ei ratkaise ongelmaa, ota yhteyttä huoltoon ja kerro:
- vian laatu
  - laitteen valmistusnumero joka löytyy laitteen tyyppikilvestä.

Vain alkuperäisiä varaosia saa käyttää laitteen huoltamiseen. Valmistaja ei ole vastuussa mahdollisista virheistä, jos muita kuin alkuperäisiä varaosia on käytetty. Tällöin raukeaa myös takuu.



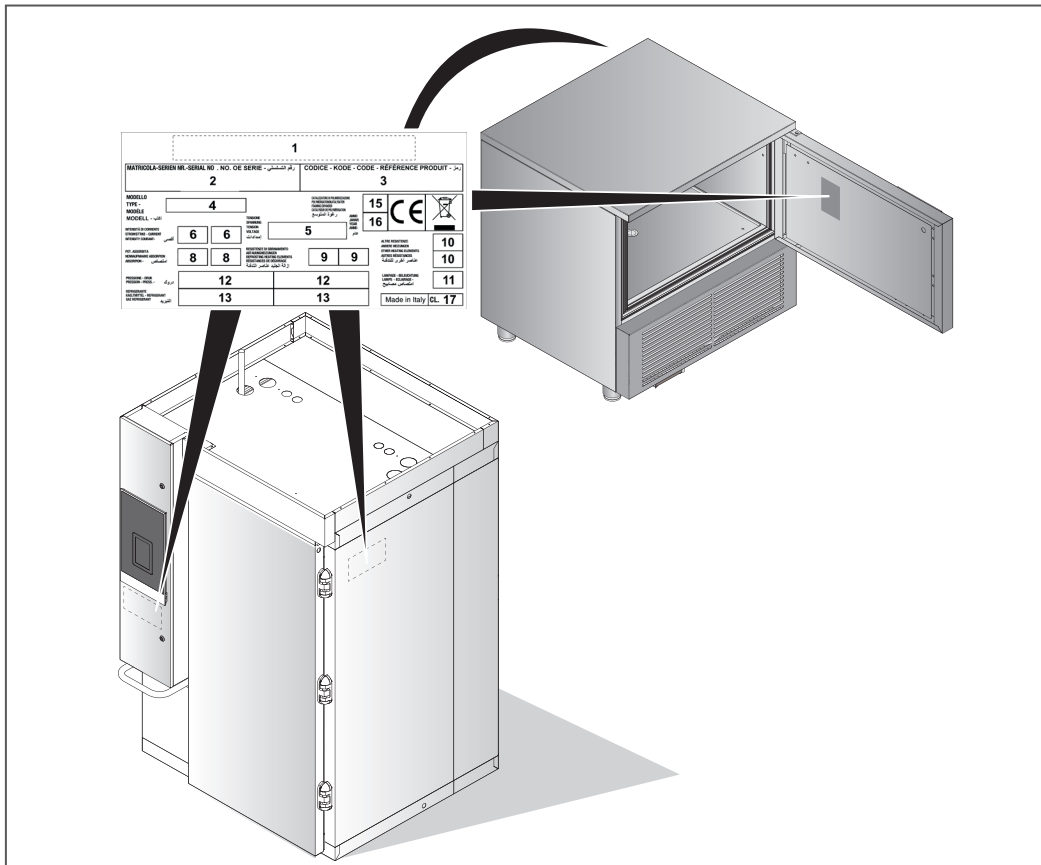
**Jotta laite toimisi kunnolla ja turvallisesti, suosittelemme, että valtuutettu huoltohenkilöstö tarkistaa ja huoltaa laitteen vähintään kerran vuodessa.**

- 1 Valmistaja
- 2 Sarjanumero
- 3 Koodi
- 4 Malli
- 5 Jännite
- 6 Virrankulutus
- 8 Sulatusvastuksen teho
- 9 Sulatusvastuksen teho
- 10 Muiden vastusten nimellisteho
- 11 Lampun teho
- 12 Suurin ja pienin paine
- 13 Jäähdytysneste, tyyppi ja määrä
- 15 Eristysvaahto
- 16 Valmistusvuosi
- 17 ilmastoluokka (#)

#### Valmistaja:

F.R.C.

Via Treviso, 4 33083 - Taiedo di Chions (PN) - Italia



Vika	Tarkista ennen huollon kutsumista että...
Laite on kokonaan pois päältä	<ul style="list-style-type: none"><li>• laitteen sähköpistoke on kunnolla liitetty pistorasiaan.</li></ul>
Laite ei jäähdy tarpeeksi	<ul style="list-style-type: none"><li>• mikään ulkoinen lämmönlähde ei vaikuta laitteen toimintaan</li><li>• laitteen ovi on kunnolla kiinni</li><li>• lauhduttimen suodatin ei ole tukossa;</li><li>• pöly tai esineet eivät tuki laitteen ilmanvaihtoaukkoja</li><li>• tuotteet laitteessa on jaettu tasaisesti eivätkä estä ilmankiertoa kammiossa</li><li>• laitetta ei ole ylikuormitettu liian suurella määrällä tuotteita (seuraa ohjeita)</li></ul>
Laite on äänekäs	<ul style="list-style-type: none"><li>• laite ei ole mekaanisessa kosketuksessa muihin laitteisiin tai esineisiin</li><li>• laite seisoo suorassa</li><li>• kaikki näkyvät ruuvit ovat tiukalla</li></ul>



**Älä yritä korjata laitetta itse. Tämä voi johtaa vakaviin henkilö- tai omaisuusvahinkoihin. Tällöin raukeaa myös takuu. Laitteen huoltoa saa suorittaa vain valtuutettu huoltohenkilöstö alkuperäisten varaosien avulla.**

## Laitteen poistaminen käytöstä (ympäristön suojele)



Laitteen palveltua taloudellisen elinikänsä loppuun on sen hävittämisessä noudatettava voimassa olevia paikallisia määräyksiä ja ohjeita. Mikäli käytöstä poistettua laitetta säilytetään valvomattomassa tilassa, on syytä varmistua siitä, että ilmatiiviisti sulkeutuvat ovet eivät aiheuta vaaratilanteita ihmisille.

Laitetta EI saa hävittää talousjätteiden tai metalliromun seassa. Varo erityisesti vahingoittamasta jäähdytyspiiriä, varsinkin lämmönvaihtimen lähistöllä.



Jäteastia, jonka päälle on merkitty rasti, tarkoittaa, että Euroopan unionin alueella tuote on toimitettava erilliseen keräyspisteeseen, kun tuote on käytetty loppuun.

Tämä koskee sekä laitetta että tällä symbolilla merkittyjä lisälaitteita. Näitä tuotteita ei saa heittää lajittelemattoman yhdyskuntajätteen joukkoon.

