

metos

SÄHKÖINEN PURKINAVAAJA

Metos Edlund 270C

Asennus- ja käyttöohjeet

Käännös valmistajan alkuperäisestä materiaalista



22.11.2018

4243004

SISÄLLYSLUETTELO

1.	Yleistä.....	3
1.1.	Käyttö	3
1.2.	Tekniset tiedot	3
1.3.	Varoitukset.....	3
2.	Puhdistus- ja ylläpito-ohjeet	4
2.1.	Osien irrotus.....	4
2.2.	Osien kokoaminen.....	4
3.	Ylläpito	5
4.	Vianetsintä.....	6
5.	Vaativuuden mukaisuusvakuutus.....	8

1. Yleistä

Metos 270C purkinavaaja on sähkötoiminen ja täyttää todentamisviranomaisten laatuvaatimukset. Mallin 270 purkinavaaja on pöydällä käytettävä, jossa veistetty pohja ohjaa täydellisesti purkin, joka on kooltaan 172 mm x 292 mm x 254 mm (USA nro 10). Kaikki ulkoiset osat on valmistettu ruostumatonta terästä ja muista ei-syövyttäviä materiaaleista. Teränpidin, vetopyörä ja suojuus voidaan poistaa helposti ilman työkaluja vaihtoa tai puhdistusta varten.

Purkinavaaja käy kahdella eri nopeudella. Nopea vauhti soveltuu suurimpaan osaan purkeista. Hidas vauhti on tarkoitettu vaikeasti avattaville purkeille. Nopeuden voi valita kytkimellä laitteen sivusta.

1.1. Käyttö

Aloita kytkemällä virtajohto maadoitettuun pistorasiaan, jossa on sama jännite kuin mitä laitteen tyyppikilvessä ilmoitetaan. Jos avaat normaalia 18 cm korkeata purkkia (Nro 10), liu'uta purkki avaajan muotoilua etureunaa kohden ja vedä käyttövipu eteenpäin alimpaan asentoon. Irrota käsi purkista heti, kun avaaja alkaa pyörittämään purkkia. Avaajan moottori käy ja pyörittää tölkkiä yhtäjaksoisesti. Kun kansi on irti palauta käyttövipu pystyasentoon, jolloin avaajan moottori sammuu.

Jos kansi ei katkennut kunnolla tai purkki työntyi pois rattaalta, katso tämän ohjeen kohdasta ylläpito tai vianetsinnästä. Kannen avauduttua, nosta käyttövipua ja tartu purkkiin samanaikaisesti.

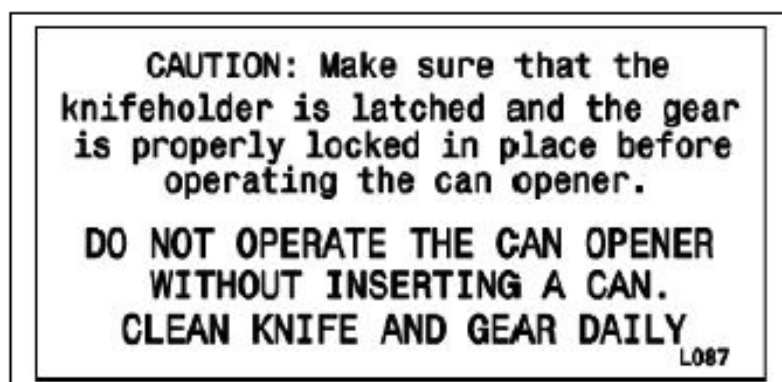


VAROITUS! KATKAISTUILLA PURKINKANSILLA ON TERÄVÄT REUNAT. VIILTOSUOJAHANSKOJA TAI PIHTIEN KÄYTTÖ ON SUOTAVAA KANSIA KÄSITELLESSÄ.

1.2. Tekniset tiedot

Tehovaatimukset	115 V, 1.5 A, 50-60HZ
	230 V, 0.8 A, 50-60 HZ
Normaali nopeus	200-250 KRS / MIN
Hidas nopeus	160-200 KRS / MIN
Koko	172 mm x 292 mm x 254 mm
Paino	9 kg

1.3. Varoitukset



VAROITUS: Varmista, että teränpidike on paikoillaan ja ratas on kunnolla lukittu paikalleen ennen kuin käytät purkinavaajaa.

ÄLÄ KÄYTÄ LAITETTA ILMAN PURKKIA. PUHDISTA TERÄ JA RATAS PÄIVITTÄIN!

2. Puhdistus- ja ylläpito-ohjeet



VAROITUS: KATKAISE AINA VIRRANSYÖTTÖ LAITTEeseen ENNEN PUHDISTUS- TAI YLLÄPITO-TOIMENPITEITÄ

AVAAJA TÄYTYY PITÄÄ PUHTAANA.

Purkinavaaja on pidettävä puhtaana. Ei ainoastaan hygieenisistä syistä mutta tärkeämpää myös toiminnallisista syistä. Sähköisen purkinavaajan pyörivä terä on pyörítettävä vapaasti, jotta purkinavaaja toimisi kunnolla. Jos terässä on elintarvike jäänteitä, veitsi ei pyöri kunnolla eikä terän rasiutus jakaannu tasaisesti terän kehälle.

JOS TERÄ EI PYÖRI KUNNOLLA SE EI LEIKKAA METALLIA KUTEN ALUNPERIN SUUNNITELTU JA METALLILASTUJA VOI MUODOSTUA!

Purkinavaaja 270C:n teränpidin, terän, vetopyörän ja suojan voi irrottaa puhdistamista ja ylläpito varten. Katso ohjeet alla:

2.1. Osien irrotus

1. Irrottaaksesi teränpidin, kierrä teränpidin salpa myötäpäivään.
2. Liu'uta teränpidintä oikealle. F1.
3. Kierrä teränpidintä vastapäivään ja vedä se irti oikealle. Teränpidin on nyt irti. F2
4. Terän irrottamiseksi, tartu terään nuppiin ja kiertäen vedä se ulos. F3.
5. Vetopyörä ja suoja irtoavat kääntämällä suojaa 1/4 kierroksen myötäpäivään. F4.
6. Suoja ja vetopyörä ovat nyt irrotettavissa vetämällä ulos. F5.

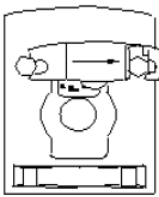


Fig. 1



Fig. 2



Fig. 3

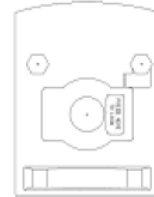


Fig. 4

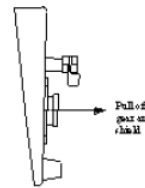


Fig. 5

2.2. Osien kokoaminen

1. Pujota suoja akselille ja paina suoja voimakkaasti avajaa vasten. Fig 6
2. Aseta vetopyörä kulmikkaalle akselille ja paina se akselin tukea vasten. Fig 6.
3. Lukitse suoja ja vetopyörä paikoilleen painamalla kohdasta, jossa teksti "Press here to lock". Suoja ja vetopyörä ovat paikoillaan kun kuulet niiden lukkiutuvan. Fig 6. Tarkista vielä, että osat ovat paikoillaan vetämällä vetopyörästä. Mikäli osat ovat oikein asennetut, vetopyörä ei irtoa vetämällä.
4. Kiinnitä terä tarttumalla terän nuppiin. Liu'uta terä O-renkaan yli terätappiin. Käännä samalla työntäen terää kunnes se asettuu terän pidintä vasten. Fig 7.
5. Kiinnittäaksesi teräpidin paina vasen kiinnityslovi ruuvia vasten. Kierrä teräpidintä myötäpäivään kunnes oikeanpuoleinen kiinnityslovi asettuu oikeaa ruuvia vasten. Fig 8.
6. Työnnä teräpintaa vasempaan. Fig 9.
7. Kierrä teräpidin salpaa vastapäivään kunnes teräpidin lukkiutuu paikalleen. Fig 10.

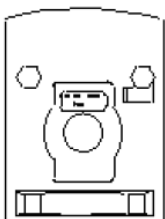


Fig. 6

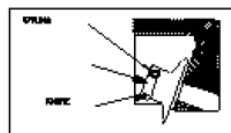


Fig. 7

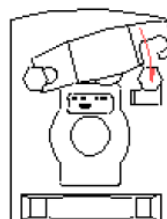


Fig. 8

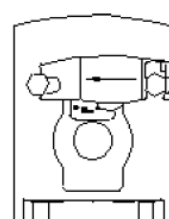


Fig. 9

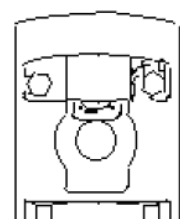


Fig. 10

3. Ylläpito

VAROITUS: VARMISTA, ETTÄ TERÄNPIDIN ON SALVASSA JA VETOPYÖRÄ ON KUNNOLLA LUKITTU PAIKALLEEN ENNEN KUIN ALAT KÄYTTÄMÄÄN PURKINAVAAJAA.

ÄLÄ KÄYTÄ PURKINAVAAJAA ILMAN AVATTAVAA PURKKIA.

1. Terä tulisi irrottaa usein, jotta terää, terän nuppia ja teränpidintä voi puhdistaa kunnolla. Irrota teränpidin, mikä sisältää terän ja terän nupin noudattamalla ohjeita edellisessä kappaleessa ja puhdistu tämän jälkeen edellä mainitut osat. Puhdistuksen jälkeen tarkista terän nuppia ja varmista, että O-rengasta on kunnolla paikallaan ja hyvässä kunnossa. Jotta terän juuttumiselta välttyttäisiin olisi hyvä öljytää terä ja terän nuppi kasvisöljyllä. Aseta terä uudelleen, jotta isompi halkaisija on suunnattu eteenpäin teränpista. VARMISTA, ETTÄ TERÄ PYÖRII VAPAASTI SEN JÄLKEEN, KUN SE ON KOOTTU TERÄNUPILLE.

ENNEN KÄYTTÖÄ TARKASTA TERÄN REUNOJA KOLHUJEN TAI KULUMISEN VARALTA.

2. Tehtaalla valmistettu terän reuna on suunniteltu erottamaan metallinen kansi purkista. Sen toiminta huonontuu jos terän reuna kuluu tylsäksi tai kolhuiseksi. Jos terä tylsistyy liikaa, muuttuu purkin lävistys huonoksi ja veitsi ei enää leikkaa kantta irti leikkauksen lopussa. Vaihda terä, kun on kulunut liian tylsäksi tai jos leikkausreuna on kolhiintunut.

VAROITUS: ÄLÄ KOSKAAN YRITÄ TEROITTA A TERÄÄ. LIIAN TERÄVÄ TERÄ VOI LEIKATESSA AIHEUTTAA SÄLEITÄ.

3. Vetopyörän hampaat täytyy pitää puhtaana ja terävinä. Irrota ja puhdistu vetopyörä käytön jälkeen poistaaksesi elintarvikejäämät muodostumat. Jos vetopyörä alkaa luistamaan purkin kannella on vetopyörä kulunut. Vaihda vetopyörä noudattaen aikaisempia ohjeita tässä käyttöohjeessa.
4. Purkinavaajan kotelo ja muut ulkoiset osat on valmistettu ruostumattomasta teräksestä ja niitä voi puhdistaa helposti käyttäen kosteaa liinaa.

VAROITUS: ÄLÄ KOSKAAN PUHDISTA OSIA ENNEN KUIN VIRTAJOHTO ON IRROTETTU VIRTALÄHTEESTÄ. ÄLÄ KOSKAAN UPOTA TAI ASETA PURKINAVAAJAA VETEEN.

5. Mikäli purkinavaaja ei jostain syystä toimi. Katso vianetsintä tai ota yhteyttä valtuutettuun huoltoon.

4. Vianetsintä

Vika	Syy	Korjaava toimenpide
Purkinavaaja ei käynnisty.	Virtajohto ei ole kytketty pistorasiaan.	Kytke viitajohto maadoitettuun pistorasiaan, jossa on sama jännite kuin tyyppikilvessä.
	Vikavirtasuojakytkin on lauennut.	Alusta automaattisulake jos sulake jatkaa laukeamista vaihda se.
	Toimimaton käyttökytkin.	Vaihda käyttökytkin.
	Sähkömoottori on rikki.	Tarkista moottori ja vaihda moottori/hammaspyörästö tarvittaessa toiseen, jossa on vastaava jännite.
	Rikkoutuneet johdot tai liittimet.	Tarkista johdotus jatkuvuudesta ja korjaa tai vaihda tarvittaessa.
	Rikkoutunut vauhtikytkin.	Vaihda kytkin ja diodikokoonpano.
	Virtajohdoissa on rikkoutunut johto.	Tarkista jatkuvuus ja vaihda tarvittaessa.
	Lauennut sulake tai virtajohto.	Tarkista sulake ja vaihda tarvittaessa.
Purkinavaaja hylkää purkkeja.	Tila terän ja vetopyörän välissä on liian iso (katso piirros).	Vetovipu ala-asennossa tai käynnistys-asennossa, tarkista tila terän takaosasta vetopyörän etuosaan käyttäen litteä rakotulkia. Tilan pitäisi olla 0.43 - 0.56 mm. Säädä tilaa poistamalla vetopyörän adapteri tai lisäämällä välilevyjä.
	Moottori käynnistyy liian aikaisin.	Irrota kotelo pohjasta ja säädä moottorin käynnistyskytkintä ruuvaamalla tai siirtämällä kytkinpakettia kunnes moottori käynnistyy, kun terä on vetopyörän hampaiden yläpuolella.
	Terä ei pyöri.	Irrota teränpidin kotelon edestä. Irrota terä ja puhdistaa terä, terän nuppi ja terän kiinnityspinta. Voitele terän nuppia ja terää tarttumattomalla kasvisöljyllä tai vaseliinilla ja vaihda. Terän pitää pyöriä esteettömästi.
Vetopyörä ei pyöritä purkkia.	Kulunut vetopyörä.	Vaihda vetopyörä.
	Vällys vetopyörän yläreunasta teräpitimen pohjaan ei ole oikea.	Irrota kotelo ja säädä vällys vetopyörän yläreunasta teräpitimen pohjaan 2,54 - 2.66 mm liikuttamalla säätöruuvia ylös tai alas tarpeen mukaan. Vällys mitataan vetovipu ala-asennossa tai käynnistysasennossa.
	Kulunut teränuppi	Tarkista terän kuluneisuus ja vaihda teränpidin jos teränuppi on kulunut.
	Hitsaus on rikki kotelon takaosassa tai kotelon kannatin kotelon sisällä.	Irrota kotelo ja tarkista rikkoontuneet hitsaukset. Korjaa tarpeen mukaan.
	Työntöakseli ei pyöri.	Vaihda moottori/hammaspyörästö sopivaan samalla jännitteellä.
	Kulunut purkki pysähtyy teränpitimeen.	Säädä korkeus uudestaan hyödyntämällä korkeussäätöohjeita.

Vika	Syy	Korjaava toimenpide
Metallisäleitä purkin päällä tai ruuassa.	Tehtaan terä vääntynyt tai muunneltu.	Vaihda terä ja O-rengas.
	Terä ei pyöri.	Tarkista terä ja voitele tarvittaessa.
	Terävä reuna teräpitimessä.	Tarkista teränpidin terävien reunojen tai urien varalta. Korjaa tarpeen mukaan.
	Vetopyörä luistaa tai sorvaa purkkia	Säädä välys vetopyörän yläreunasta teräpitimen pohjaan.
Terä ei katkaise kantta kunnolla.	Tylsä terä	Vaihda terä ja O-rengas. Tarkista vetopyörän ja terän väli.
Suojus ja vetopyörä eivät mene paikoilleen.	Suojan salpa ei toimi.	Irrota teränpidin, vetopyörä ja suoja. Tarkista, että salpa, joka sijaitsee kotelon reiän edessä, liikkuu ylös ja alas helposti ja jousi pitää salpaa alaspäin. Jos salpa ei liiku helposti tai jousi ei toimi ei toimi, kutsu huolto.

5. Vaatimustenmukaisuusvakuutus

Yksikkö: **MODEL 270 ELECTRIC CAN OPENER**

ohjeissa teknisissä dokumenteissa kuvattuna on yhdenmukainen koneiden turvallisuutta koskevan direktiivin 89/392/EEC kanssa, dokumenttien 91/368/EEC, 93/44/EEC ja 93/68/EEC muuttamana.

Vahvistusraportin numero: **CR51P.95001.2s/02**
Vahvistava toimisto: **Bureau Veritas**
Osoite: **Direction Régionale Île de France**
21/23, Gde. Allée du 12 Février 1934
77186 NOISIEL

Tämä sähkölaite täyttää myös vaatimukset sähkömagneettista yhteensopivuutta koskevan direktiivin (89/336/EEC) sekä matalaa jännitettä koskevan direktiivin (73/23/EEC) suhteen, dokumentin (93/68/EEC) muuttamana. Ilmoitamme, että tämä sähkölaite täyttää vaatimukset harmonisoitujen eurooppalaisten normien EN60335-1 e En60335-2 suhteen.

AUTHORIZED SIGNATURE



C343C

JAMES FOSS
POSITION: QUALITY MANAGER



Metos Oy Ab

Ahjonkaarre, FI-04220 Kerava, Finland

tel. +358 204 3913

www.metos.com